



Официальное издание

Иллюстрированный Англо-русский Словарь Эндодонтических Терминов

Составители:

Александр Островский

Кристина Бадалян

Иван Вьючков

Илья Мер

Гамид Насуев



Иллюстрированный англо-русский словарь эндодонтических терминов

Официальное издание

**Евразийской ассоциации специалистов
в области эндодонтии**

Многие термины имеют более широкое толкование, чем дано в этом словаре.
Представленные определения ограничиваются стоматологическими значениями.

Составители:
Александр Островский,
Кристина Бадалян,
Иван Вьючков,
Илья Мер,
Гамид Насуев

Москва, Санкт-Петербург, Киев, Алматы, Вильнюс
2018



Издатель	Александр Островский, почетный профессор стоматологического факультета Московской медицинской академии им. И.М. Сеченова
Переводчик	Александр Островский
Составители	Александр Островский, Кристина Бадалян, доктор медицинских наук Иван Вьючков, кандидат медицинских наук Илья Мер, президент Евразийской ассоциации специалистов в области эндодонтии Гамид Насуев, кандидат медицинских наук
Руководитель проекта	Елизавета Гельфанд, кандидат медицинских наук
Коммерческий директор	Василий Гераськов

© ООО «Азбука стоматолога», 2018
Россия, 119048, Москва, ул. Усачева, д. 62, стр. 1, офис 1
Тел./факс: 8 (499) 245-52-79
E-mail: info@dental-azbuka.ru. <http://www.dental-azbuka.ru>

Все права защищены. Ни одна часть настоящего издания
не может быть воспроизведена без письменного разрешения издательства.
ISBN 978-5-91443-043-3

A

Abfraction – абфракция

Клиновидный дефект твердых тканей зуба, вызванный биомеханической нагрузкой (оказывающей сгибающее воздействие) и/или химическим повреждением эмали и/или дентина вне области приложения этой нагрузки.

**Ablation – абляция**

Удаление, смещение, утрата вещества с поверхности, обычно вызывается воздействием лазерного излучения на ткани зуба или нервные волокна (при удалении нервов).

**Abrasion – абразия**

Утрата вещества твердых тканей зуба при воздействии аномальной механической нагрузки.

**Abscess – абсцесс**

Отграниченное скопление гноя в тканях и органах.

**Acute apical abscess –
острый апикальный абсцесс**

Воспалительная реакция тканей в ответ на инфекцию и некроз пульпы. Состояние характеризуется острым развитием, спонтанной болью, гиперчувствительностью зуба при давлении, гнойным отделяемым и отеком прилегающих тканей.

**Chronic apical abscess –
хронический апикальный абсцесс**

Воспалительная реакция тканей в ответ на инфекцию и некроз пульпы. Состояние характеризуется постепенным развитием, слабым дискомфортом или полным отсутствием клинической симптоматики, периодической эвакуацией гнойного отделяемого через сформировавшийся свищевой ход.



**Microscopic abscess –
микроскопический абсцесс**

Начальная стадия формирования абсцесса, очаг определяется только гистологически.

**Periodontal abscess –
пародонтальный абсцесс**

Воспалительная реакция тканей в ответ на инфекцию пародонта. Обычно характеризуется относительно быстрым развитием, спонтанной болью, гиперчувствительностью зуба при давлении, гнойным отделяемым и отеком прилегающих тканей. Нередко патология вызывается инородным телом в зубодесневой борозде и часто ассоциируется с витальной пульпой.

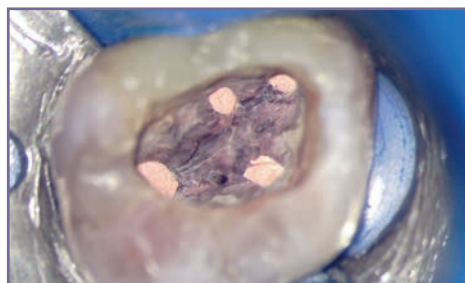
**Pulp abscess –
пульпарный абсцесс**

Локализованное скопление гноя в пульпе зуба, что указывает на наличие внутри зуба микроорганизмов и/или продуктов их жизнедеятельности.

Access cavity – полость доступа

(эндодонтический доступ, доступ к корневым каналам).

Препарированное отверстие в коронке зуба для доступа к системе корневых каналов с целью придания им требуемой формы, а также для их санации, дезинфекции и пломбирования.



**Access, surgical –
хирургический доступ**

Доступ, сформированный через мягкие ткани и кость для обнажения корня и околокорневых тканей.



**Accessory canal –
см. canal, accessory canal**

**Accessory foramen –
см. foramen – accessory foramen**

**Acoustic streaming (acoustic microstreaming) –
звуковая активация**

Циркуляция жидкости в условиях гидродинамического воздействия благодаря погружению в нее маленького вибрирующего объекта, например эндодонтического файла, активированного ультразвуком.

Actinomycosis – актиномикоз

Инфекция, вызванная микроорганизмами порядка Актиномицеты; характеризуется образованием абсцессов с формированием одного или нескольких свищевых ходов, которые нередко открываются на коже лица и шеи.

Aerodontalgia – см. barodontalgia

Analgesia – аналгезия

Отсутствие чувствительности к боли при сохранении сознания.

Analgesic – анальгетики

Лекарственные средства, используемые для снижения или устранения боли.

**Nonsteroidal anti-inflammatory drugs –
нестероидные противовоспалительные средства**

Лекарственные средства, подавляющие активность циклооксигеназы.

Anastomosis – анастомоз

Естественное соединение двух и более каналов или сосудов.

Anatomic apex – см. apex – anatomical apex

Anesthesia – анестезия

Утрата чувствительности в результате действия лекарственного средства или повреждения нервов.

Anesthetic test – тест с обезболиванием

Диагностическая манипуляция, заключающаяся в местном обезболивании зуба, который может быть причиной боли. Если это приводит к устранению боли, зуб является причинным.

Ankylosis – анкилоз

Срастание костной ткани с поверхностью корня в результате его заместительной резорбции; характеризуется утратой физиологической подвижности зуба.



Anticurvature filing (reverse filing) – реверсивное опилование

Намеренное изменение формы сильно изогнутого канала с помощью опилования его наиболее толстой стенки во избежание перфорации (ленточной) в области бифуркации, прилегающей к изогнутому каналу.

Antinode – пучность

Точка максимальной осцилляции или смещения амплитуды вибрации по синусоидальной траектории, например эндодонтического файла, активированного ультразвуком.

Апекс – апекс, верхушка корня

Anatomical apex –

анатомическая верхушка корня

Морфологически определяемая вершина или конечная часть корня зуба.

Radiographic apex –

рентгенологическая верхушка корня

Вершина или конечная часть корня зуба, определяемая на рентгенограмме. Локализация рентгенологической и анатомической верхушек корня может отличаться из-за присущего рентгенограммам искажения изображения.

Apex locator – апекслокатор

Прибор для измерения рабочей длины корневого канала. Действие апекслокатора основано на определении разницы проводимости и сопротивления тканей.



Apexification – апексификация

Создание кальцифицированного барьера в апикальной части корня с открытой верхушкой или при незавершенном развитии корня в случае некроза пульпы.

Apexogenesis – апексогенез

Лечение витальной пульпы, направленное на поддержание нормального формирования апикальной части корня.

Apical barrier – апикальный барьер

Блокирование апикального отверстия с помощью дентинной стружки или искусственных материалов – коллагена, минерального триоксидагидрата, гидроксида кальция.



Apical barrier technique – методика создания апикального барьера

Создание апикальной матрицы во избежание выведения пломбировочного материала в периапикальные ткани. Манипуляция обычно выполняется при лечении зубов с открытой верхушкой.



Apical clearing – освобождение апикального отверстия

Расширение апикальной части корневого канала с последующим сухим удалением дентинной стружки и созданием надежного апикального упора.

Apical constriction – апикальное сужение

Апикальная часть корневого канала наименьшего диаметра. Положение апикального сужения может варьировать, но обычно находится на расстоянии 0,5–1 мм от центра апикального отверстия.

Apical curettage –

см. **curettage, periradicular**

Apical cyst – см. cyst – periradicular cyst

Apical delta – апикальная дельта

Зона разделения основного корневого канала на дополнительные каналы вблизи верхушки корня.

Apical foramen –

см. **foramen – apical foramen**

Apical gauging – калибрование апекса

Измерение диаметра наиболее апикальной части канала после начального этапа его пломбирования по методике поступательного погружения (crown-down).

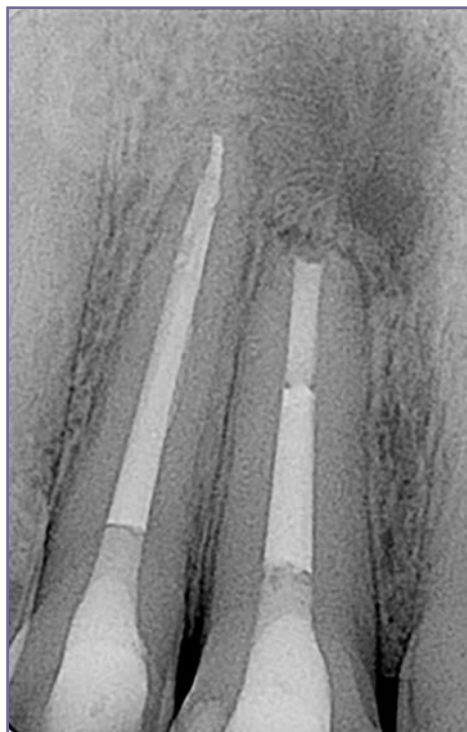
Apical patency –

апикальная проходимость

Поддержание апикальной проходимости корневого канала с помощью введения тонкого файла до апикального отверстия.

Apical scar – апикальный рубец

Плотная коллагеновая ткань в толще кости в непосредственной близости от апекса корня; характеризуется рентгенологическим разрежением. Образуется в результате репаративного заживления после эндодонтического лечения и нередко ассоциируется с перфорацией обеих кортикальных пластинок альвеолярного гребня.

**Apical seat – апикальное седло**

Неполный барьер в апикальной части препарированного корневого канала.

Apical stop – апикальный упор

Опора из дентинной стружки или других материалов в апикальной части препарированного корневого канала, предназначенная для профилактики выведения инструментов или пломбирочных материалов в периапикальные ткани.

Apicoectomy – апикэктомия
(см. **root-end resection**)**Apoptosis – апоптоз**

Генетически запрограммированная гибель клеток посредством их фрагментации на мелкие частицы, которые могут подвергаться фагоцитозу.

Argyria – аргирия

Окрашивание тканей в серый цвет при их длительном контакте с серебром. В стоматологии обычно отмечается при использовании серебряных штифтов, амальгамы или герметиков, содержащих серебро.

Aseptic – асептический

Свободный от инфекции.

Astringent – вяжущее средство

Средства, вызывающие потерю объема тканей, ограничивающие секрецию или останавливающие кровотечение.

Attachment level, clinical – клинический уровень прикрепления

Расстояние от цементно-эмалевого соединения до дна зубодесневой борозды.

Attrition – истирание зубов

Истирание окклюзионных поверхностей зубов при контакте друг с другом при нормальной или парафункциональной жевательной активности.

**Atypical facial pain –****атипичная лицевая боль**

Синдром, который характеризуется хронической ноющей или пульсирующей болью, не связанной с определенными зонами иннервации. Клиническое обследование не позволяет выявить источник боли. Предполагается ее полиэтиологичный характер.

Atypical odontalgia –**атипичная одонталгия (фантомная боль)**

Боль в области удаленного зуба, которая характеризуется всеми классическими признаками зубной боли.

Austenitic phase – см. martensitic phase –**аустенитная фаза**

Стабильная фаза сплавов стали и титанола.

Avulsion (exarticulation) – авульсия (вывих)

Полное отделение зуба от лунки, обычно в результате травмы.

Backfilling – обратное заполнение

Заливание или уплотнение гуттаперчи маленькими порциями от апикальной части канала после создания апикальной пломбы.

Bacteria – бактерии

Представители группы одноклеточных прокариотических микроорганизмов, многие из которых являются возбудителями различных заболеваний.

Balanced force technique – методика сбалансированных сил

Методика санации и моделирования формы канала, которая заключается в направлении каждого инструмента противоположными силами. Для введения в каналы используется вращение по часовой стрелке, а для иссечения дентина – против часовой стрелки.

Barodontalgia (aerodontalgia) – бародонталгия

Зубная боль, вызванная повышением или снижением атмосферного давления, обычно отмечается у ныряльщиков и во время авиаперелетов.

Bicuspidation (hemisection, premolarization) бикуспидация (гемисекция, премоляризация)

Сепарация многокорневого зуба, обычно моляра нижней челюсти, через свод бифуркации и соответствующую часть коронки, чтобы удалить или сохранить сепарированные фрагменты зуба.

**Bifurcation – бифуркация**

Зона разделения корней.

Biofilm – биопленка

Форма существования микроорганизмов на поверхности зуба.

Biological width – биологическая ширина

Анатомическое образование, представленное соединительнотканым и эпителиальным прикреплением десны к зубу корональное края альвеолярной кости.

Biomechanical preparation –

см. **preparation, canal – biomechanical preparation**

Biopsy – биопсия

Прижизненное взятие образцов тканей и биологических жидкостей для гистологического исследования с диагностической или исследовательской целью.

**Aspiration biopsy – аспирационная биопсия**

Игольная аспирация, обычно применяется для биопсии кист и опухолей.

Excisional biopsy –**эксцизионная биопсия**

Удаление патологического образования целиком в пределах визуально здоровых тканей.

Exfoliation biopsy –**эксфолиационная, или скарификационная, биопсия**

Забор материала посредством срезания тонкого слоя ткани, обычно применяется для биопсии поверхностных образований.

Incisional biopsy – инцизионная биопсия

Получение части патологического образования или диффузно измененной ткани либо органа.

Bite test – накусочный тест

Метод диагностики, который применяется при подозрении на перелом зуба. При этом проводится накусывание на отдельные окклюзионные бугорки для обнаружения поврежденного участка. Обычно осуществляется с помощью накусывания на пластмассовый, деревянный или резиновый предмет.

Bleaching – отбеливание

Использование химических средств, иногда в сочетании с нагреванием, для разрушения пигментов, окрашивающих зуб.

Extracoronary bleaching –**внекоронковое, или внешнее, отбеливание**

Отбеливание с наружной стороны коронки, чаще всего с помощью перекиси водорода или перекиси карбамида.

Intracoronary bleaching –**внутрикоронковое, или внутреннее, отбеливание**

Введение отбеливающего средства в коронковую часть зуба с obturated каналами, чаще всего применяется комбинация пербората натрия с перекисью водорода или физиологическим раствором.

Walking bleach –**долгосрочное отбеливание**

Вариант внутрикоронкового отбеливания, при котором отбеливающее средство запечатывают в пульпарной камере на определенный период (от нескольких дней до одной недели).

Blunderbuss canal –см. **canal, pulp – blunderbuss canal****Bonding – фиксация**

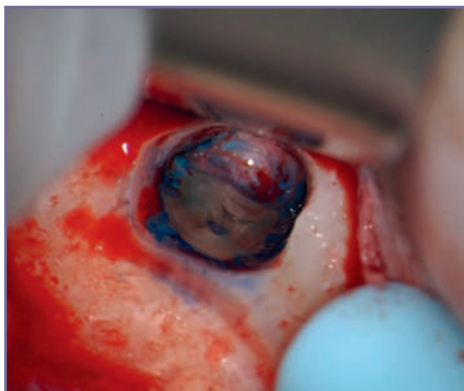
Манипуляция, которая заключается в использовании адгезива, цемента и клея для объединения или упрочнения объектов.

Bone regeneration – регенерация кости

Новообразование костной ткани внутри или на поверхности костных структур.

Bony crypt – костная крипта

Костная полость, созданная или модифицированная в ходе хирургического вмешательства на перирадикулярных тканях.

**Braiding technique – методика оплетения**

Методика, которая заключается во введении и переплетении нескольких файлов вокруг объекта, расположенного в просвете корневого канала, с целью удаления этого объекта.

Broach, endodontic – пульпэкстрактор

Тонкий, относительно гибкий и хрупкий металлический инструмент с острыми ответвлениями, направленными к рукоятке или в стороны, и острым кончиком. Обычно используется для удаления из корневого канала пульпы или инородных материалов.

Bruxism – бруксизм

Парафункциональная жевательная активность, которая характеризуется ритмичным либо спастическим стискиванием зубов или скрежетанием зубами.

Buccal object rule – правило щечного объекта

Метод определения приблизительного положения объектов, изображения которых наслаиваются на стандартных рентгенограммах.

Правило. При получении двух рентгенограмм изображение более щечно расположенного объекта смещается относительно изображения более язычно расположенного в противоположном направлении от того, куда направлен пучок рентгеновских лучей.

Buttressing bone – костный контрфорс

Отложение большого объема костной ткани в ответ на выраженную окклюзионную нагрузку.

С

Calcific metamorphosis – кальцификация пульпы

Реакция пульпы на травму, выражающаяся быстрым отложением кальцификата в просвете канала вплоть до полной obturation последнего. При этом в гистологических срезах иногда определяются микроскопические островки пульпы.

Calcium hydroxide – гидроксид кальция (гашеная известь, $\text{Ca}(\text{OH})_2$)

Сильное основание, белый порошок без запаха. Применяется в качестве внутриканальной повязки при проведении эндодонтического лечения, а также при терапии после травматического повреждения зубов. Введение гидроксида кальция способствует кальцификации. Для прямого покрытия пульпы, апексогенеза и апексификации при пульпотомии используются разные препараты. Гидроксид кальция замедляет воспалительную резорбцию зуба и обладает антимикробной активностью.

Calcium sulfate – сульфат кальция (медицинский гипс, CaSO_4)

Резорбируемый материал, который применяется для направленной тканевой регенерации. Может использоваться самостоятельно или в смеси с другими материалами. Обладает гемостатическим свойством.

Calcospherites – кальцесфериты

Маленькие шарообразные образования в предентине, которые сливаются, образуя дентин.

Callus – костная мозоль

Образование, представленное переплетением фиброзных волокон, хрящевой и костной тканей между отломками в области перелома кости. Схожее образование встречается при горизонтальном переломе корня, но представлено отложением между фрагментами предентина, дентина или цемента.

Canal, pulp (root canal) – пульпарный канал (корневой канал)

Канал, который проходит в корне зуба от пульпарной камеры до апикального отверстия. Может быть разного диаметра, иметь латеральные ответвления и/или другие морфологические особенности.

Accessory canal – дополнительный канал

Любое ответвление от основного корневого канала или пульпарной камеры, которое открывается на внешней поверхности корня.

**Blunderbuss canal –
мушкетный канал**

Корневой канал, апикальный диаметр которого заметно больше, чем пришеечный. Обычно отмечается в корнях с незавершенным развитием.



**C-shaped canal –
канал с С-образным сечением**

Канал, поперечное сечение которого имеет С-образную форму. Обычно встречается во вторых молярах нижней челюсти при слиянии мезиально-щечного и дистального каналов мезиального и дистального корней.



**Furcation canal –
бифуркационный канал**

Дополнительный канал, локализованный в области разветвления корней.

**Lateral canal –
латеральный канал**

Дополнительный канал в пришеечной или средней трети корня, обычно отходит горизонтально от основного канала.



Canal transportation – см. transportation

Carbamide peroxide (urea peroxide) – **перекись карбамида**

($\text{CH}_6\text{N}_2\text{O}_3$, перекись мочевины)

Клатрат пероксида водорода с карбамидом (мочевинной). Часто поставляется в виде смеси с глицерином для внекоронкового отбеливания (в системах домашнего отбеливания). Кроме того, используется в комбинации с глицерином и ЭДТА в качестве дополнительного средства при обработке каналов. Расщепляется на мочевины, аммиак, диоксид углерода и перекись водорода.

Caries, dental – кариес зуба

Локализованная прогрессирующая бактериальная инфекция, которая ведет к разрушению твердых тканей зуба. Процесс обычно начинается с размягчения эмали с проникновением микроорганизмов в более глубокие слои.



Causalgia – каузалгия

Сильная, жгучая, мучительная боль, возникающая после повреждения периферического нерва. Может развиваться после травматического удаления моляров и при остеоите лунки (сухая лунка).

Cavernous sinus thrombosis – тромбоз кавернозного синуса

Тромбирование кавернозного синуса в результате распространения инфекционного процесса на синусы твердой мозговой оболочки. Может иметь одонтогенное, отогенное и синусогенное происхождение.

Cavitation – кавитация

Образование в жидкости микроскопических пузырьков, заполненных паром жидкости. Кавитация возникает в результате прохождения акустической волны, вызванной колебанием кончика инструмента. Перемещаясь с потоком в область с более высоким давлением или во время полупериода сжатия, кавитационный пузырек схлопывается, излучая в жидкости ударную волну.

Cellulitis – целлюлит

Инфекционное воспаление подкожной клетчатки, которое приводит к разрушению соединительной ткани.

Cement – см. sealer, root canal

Cementodental junction (CDJ) – цементно-дентинное соединение (ЦДС)

Область соединения цемента корня с дентином. Обычно располагается на уровне или вблизи апекса корня (чаще на расстоянии 0,5–3 мм от анатомической верхушки корня).

Cementoenamel junction (CEJ) – цементно-эмалевое соединение (ЦЭС)

Область соединения цемента корня с эмалью в области шейки зуба. В некоторых случаях цемент корня и эмаль контактируют стык в стык, иногда цемент наслаивается на эмаль или между цементом и эмалью может располагаться дентин.

Cementoma –

см. **dysplasia, periradicular cemental**

Cementum – цемент корня

Минерализованная ткань, покрывающая корень зуба. К цементу корня прикрепляются волокна периодонтальной связки, которая удерживает зуб в лунке. Цемент корня на 45–50 % состоит из неорганического вещества и на 50–55 % из органических соединений и воды. Цемент немного мягче дентина. Гистологически различают клеточный и бесклеточный цемент.

Cemential tear – разрыв цемента

Полное и неполное нарушение целостности цементно-дентинного соединения. Этот тип перелома корня обычно наблюдается у однокорневых зубов и характеризуется симптоматикой, схожей с пародонтитом или апикальным периодонтитом.

Cementoblastoma – цементобластома

Доброкачественное новообразование, вызванное цементобластами, рентгенологически связано с корнем зуба. Представляет собой узел плотной ткани с кальцинатами разного размера.

Cementum hyperplasia –

см. **hypercementosis**

Central sensitization –

см. **sensitization**

Cervical line –

см. **cementoenamel junction**

Chelation – хелация

Удаление неорганических ионов с помощью хелатных соединений (хелатов), обычно соли этилендиаминтетрауксусной кислоты. Иногда такие вещества применяются для увеличения просвета очень узких корневых каналов или удаления смазанного слоя после препарирования каналов.

Chemomechanical preparation –

см. **preparation, canal – chemomechanical preparation**

Chloroform – хлороформ

(трихлорметан, CHCl_3)

Прозрачная, бесцветная, негорючая, летучая жидкость. Используется при обработке каналов в качестве растворителя гуттаперчи и цементов на основе цинкоксидэвгенола.

Chlorhexidine – хлоргексидин

Антисептик, производное бигуанида, используется в форме биглюконата. Препятствует колонизации микроорганизмов, уничтожает и подавляет рост микроорганизмов на обработанных поверхностях.

Circumferential filing – опилование по окружности

Периферическое равномерное сглаживание всех стенок корневых каналов при их препарировании.

Citric acid – лимонная кислота

Трехосновная карбоновая кислота, используется для удаления смазанного слоя, образовавшегося в ходе биомеханической обработки; применяется для дезинфекции поверхности корня и высвобождения коллагеновых волокон, что способствует образованию нового клинического прикреплению.

Coagulation necrosis – коагуляционный некроз

Гибель тканей, когда клетки преобразуются в ацидофильную светлую матовую массу с утратой клеточной структуры.

Cochrane reviews – кокрейновские обзоры

Систематические обзоры, основанные на наиболее строгих научных данных.

Collagen – коллаген

Фибриллярный белок, составляющий основу соединительной ткани. Группа макромолекул внеклеточного матрикса, содержит одну или более структур, соединенных в тройные спирали.

Complement – комплемент

Компонент иммунной системы, активирующий ряд протеинов, что приводит к лизису клеток.

Compoмер – компомер

Модифицированный полимером композит, включающий в себя стеклянный наполнитель, смолу и фотокатализатор.

Composit – композит

Органическая полимеризуемая смола, обычно включает в себя неорганические частицы и связывающее вещество. Подвергается световой и химической полимеризации.



Concrescence – сращение корней

Сращение цемента двух корней.

Concussion – ушиб зуба

Травматическое повреждение зуба, характеризуется болью или дискомфортом при перкуссии, но без смещения или аномальной подвижности зуба.

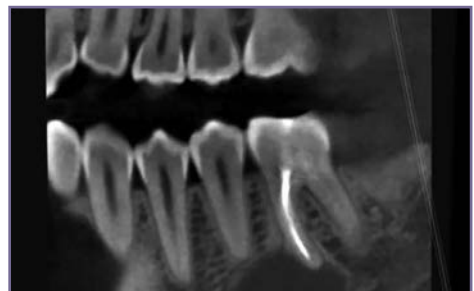
Condensing osteitis – конденсирующий остеит

Диффузное рентгеноконтрастное поражение кости. Представляет собой воспалительную реакцию костной ткани на слабый раздражитель, обычно наблюдается в периапикальной области.



Cone-beam computer tomography – конусно-лучевая компьютерная томография (КЛКТ)

Методика получения трехмерных изображений с помощью сканирования требуемой зоны сколлимированным пучком рентгеновских лучей.



Core build-up – культевая надстройка

Реставрация коронковой части зуба с целью создания адекватной опоры для искусственной коронки или протеза.



Corrosion – коррозия

Самопроизвольное разрушение металлов и сплавов в результате физико-химического взаимодействия с окружающей средой. Процесс неблагоприятно влияет на свойства металла.

Cracked tooth – трещина зуба

Нарушение целостности поверхности эмали и дентина (возможно и цемента) неизвестной глубины и протяженности.



Craze line – см. infraction

Crepitus – крепитация

Хрустящий звук, который могут издавать при трении друг о друга фрагменты сломанной кости. Крепитация может возникать в подкожной клетчатке при нагнетании в нее воздуха, а также при трении суставных поверхностей.

**Crown-down (step-down) preparation –
препарирование с поступательным
погружением**

Методика препарирования корневого канала, которая заключается в том, что сначала машинными инструментами расширяют (развальцовывают) устье канала, после чего порционно удаляют содержимое канала и корневой дентин, постепенно приближаясь к апикальному отверстию. Препарирование начинают файлами большого диаметра, переходя к файлам меньшего. При этом совершаются вращательные движения, причем при обнаружении сопротивления апикальное давление прекращают. В литературе описаны разные модификации этой методики, однако все они характеризуются санацией и дезинфекцией сначала пришеечной части канала, а затем апикальной.

**Crown-lengthening, surgical – хирургическое
увеличение высоты коронки**

Хирургическое вмешательство, направленное на увеличение высоты клинической коронки по ортопедическим или эстетическим показаниям. Операция заключается в апикальном смещении десневого края и/или поддерживающей кости.



**Crown-root ratio – соотношение между
внекостной и внутрикостной частями
зуба**

Соотношение между клинической коронкой и внутрикостной частью корня.

C-shaped canal –

см. **canal, pulp – c-shaped canal**

Curretage – кюретаж

Хирургическое вмешательство, направленное на удаление пораженной ткани и/или инородного тела.



Cvek pulpotomy –

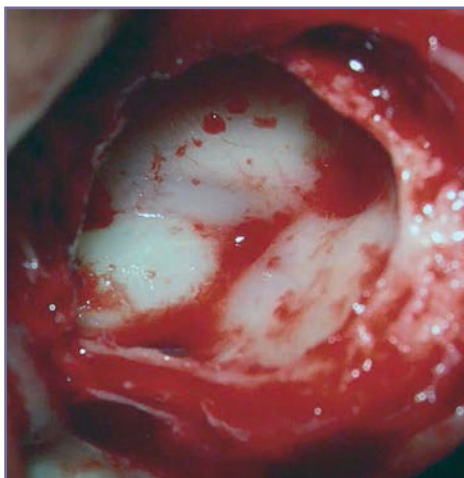
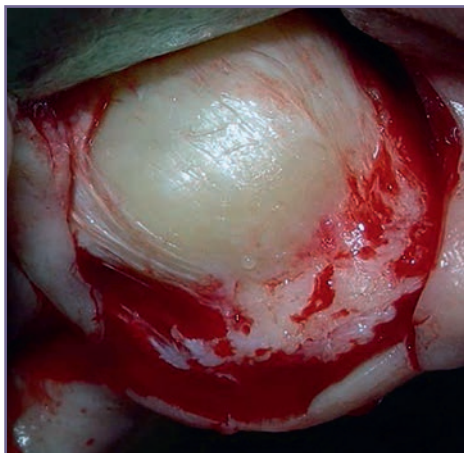
см. **pulpotomy – partial pulpotomy**

**Cyclic fatigue – циклическая утомляемость
материала**

Повреждение инструмента в результате многократного повторного использования.

Cyst – киста челюстных костей

Патологическая полость в тканях, выстланная эпителием и имеющая содержимое (например, жидкость, материал низкой плотности или разрушенные клетки). Кисты челюстей разделяют на эпителиальные (истинные) и неэпителиальные (псевдокисты). Эпителиальные кисты делятся на одонтогенные и неодонтогенные (выстланы одонтогенным и неодонтогенным эпителием, соответственно).



Dentigerous (follicular) cyst – фолликулярная киста

Одонтогенная киста, которая развивается между эмалевым органом и подлежащей коронкой зуба, прорезывание или развитие которого еще не завершилось.



Lateral periodontal cyst – латеральная пародонтальная киста (корневая киста)

Маленькая одонтогенная киста периодонтальной связки, чаще всего обнаруживается в области клыков и премоляров нижней челюсти. Ассоциируется с витальной пульпой. Считается, что такая киста образуется из эпителиальных островков Маляссе, островков зубной пластинки или зачатков сверхкомплектных зубов.

Nasopalatine duct cyst (incisive canal cyst, median anterior maxillary cyst) – киста носонёбного протока (носонёбная киста, киста резцового канала)

Киста, сформированная апикальнее или между корнями центральных резцов верхней челюсти. Рентгенологически характеризуется четко отграниченным очагом разрежения, который иногда имеет сердцевидную форму из-за его наложения на переднюю ось носа. Состояние обычно не сопровождается клинической симптоматикой, может приводить к разведению корней, чаще ассоциируется с витальной пульпой.

Nonodontogenic cyst (*fissural cyst, inclusion cyst*) –

неодонтогенная киста (*фиссурная киста*)

Киста, сформированная из неодонтогенного эпителия, например остатков эпителия образований, участвующих в эмбриогенезе тканей лица и челюстей. К неодонтогенным относятся носонёбные, носогубные (носоальвеолярные) и срединные нижнечелюстные кисты.

Odontogenic cyst – одонтогенная киста

Киста, выстланная одонтогенным эпителием, например из остатков зубной пластинки или эмалевого органа. Различают воспалительные и дизонтогенетические одонтогенные кисты. Воспалительные (радикулярная и ее разновидности, резидуальная) развиваются в очаге хронического перирадикулярного воспаления, прежде всего апикального периодонтита. Дизонтогенетические кисты (фолликулярная, киста прорезывания) формируются вне очага воспаления в результате нарушения дифференцировки тканей эмалевого органа.



Odontogenic keratocyst (*keratocystic odontogenic tumor*) –

одонтогенная кератокиста (*кератокистная одонтогенная опухоль*)

Одни авторы относят такие кисты к невоспалительным (ОК), другие считают их новообразованиями (КОО). Кератокисты характеризуются равномерной эпителиальной выстилкой толщиной 6–8 клеточных слоев с активными базальными клетками и поверхностным кератинизированным эпителием. После хирургического иссечения часто рецидивируют.

Periapical pocket cyst (*bay cyst*) –

периапикальная карманная киста

Апикальная воспалительная киста, представляет собой выстланную эпителием полость, которая сообщается с корневым каналом.

Periradicular cyst (*apical cyst, periapical cyst, radicular cyst*) –

перирадикулярная киста (*апикальная киста, периапикальная киста, радикулярная киста*)

Одонтогенная киста, ассоциируется с некротизированной пульпой и развивается в очаге перирадикулярного воспаления. Выстилка образована клетками островков Маляссе.

Primordial cyst –

примордиальная киста Одонтогенная киста, образуется из зубного зачатка, но в процессе развития утрачивает связь с зубом (еще до формирования кальцифицированной эмали или дентина). Выстилка представлена многослойным плоским эпителием с выраженным базальным слоем. Рентгенологически часто напоминает одонтогенную кератокисту.

Pseudocyst –**псевдокиста**

Патологическое образование, схожее с кистой, но не имеющее эпителиальной выстилки. Различают аневризмальные, травматические (геморрагические, простые) и солитарные костные псевдокисты.

Soft tissue cyst –**мягкотканная киста**

Разнородная группа кист в толще мягких тканей шеи, дна полости рта и слюнных желез. Различают дермоидные, бронхиальные мягкотканые кисты и кисты щитовидно-язычного протока.

Traumatic bone cyst (hemorrhagic cyst) –**травматическая костная киста**

(геморрагическая киста)

Характеризуется очагом рентгенологического разрежения без рентгеноконтрастной границы. Не имеет выстилки или выстлана очень тонким слоем мягких тканей, может содержать жидкость (кровь или плазму). Считается, что такие кисты образуются в результате травмы. Прилежащие зубы имеют витальную пульпу. Не относится к истинным кистам.

True cyst –**истинная киста**

Апикальная воспалительная киста с четкими границами, полость полностью выстлана эпителием без связи с корневым каналом.

Cytokines – цитокины

Большая группа протеинов, регулирующих множество клеточных функций контроля иммунного ответа.

Cytotoxicity – цитотоксичность

Способность убивать клетки.

D

Dead tracts – тупиковые каналцы

Дентинные каналцы, которые гистологически не имеют клеточных отростков, что указывает на деструкцию одонтобластов; могут содержать продукты распада тканей и микроорганизмы.

Debridement – санация, очищение

Удаление инородных тел, некротизированных тканей и микроорганизмов из раны.

Root canal debridement – санация корневых каналов

Устранение органического и неорганического содержимого корневых каналов, в том числе микроорганизмов, с помощью механических и химических методов.

Decalcification – декальцификация

Вариант деминерализации, который заключается в удалении солей кальция из костной ткани и твердых тканей зуба. Приводит к высвобождению коллагенового матрикса, позволяя растворить его с помощью ферментов или неорганических соединений (например, гипохлорита натрия).

Decompression – см. marsupialization

Decoronation – декоронация, иссечение коронки зуба

Намеренное иссечение клинической коронки зуба с сохранением его корня (корней), обычно с целью сохранения толщины и высоты альвеолярного гребня.

Defalcation – серповидный корень

Dehiscence – щелевидный дефект

Узкий вертикальный дефект альвеолярной кости в проекции корня с нарушением целостности костного края. Обычно располагается с вестибулярной стороны зуба.



Demineralization – деминерализация

Процесс удаления минеральных солей из кальцифицированных тканей.

Dens evaginatus – зубной выступ

Аномальный вырост зуба в результате выворачивания внутреннего эмалевого эпителия с формированием на поверхности зуба неестественного выступа, содержащего эмаль, дентин и пульпу.

Dens invaginatus (dens in dente) – зуб в зубе

Аномалия развития зуба в результате подворачивания части коронки до завершения ее кальцификации. Клинически характеризуется более выраженной язычной ямкой переднего зуба. При более явной аномалии рентгенологически проявляется наличием зуба внутри зуба, что объясняет название «зуб в зубе». Обычно встречается у боковых резцов верхней челюсти, но может развиваться в любом зубе обеих челюстей.

D

Dental dam (rubber dam) – коффердам

Латексный или нелатексный платок, который используется для изоляции одного или нескольких зубов от среды полости рта, что позволяет предотвратить контаминацию рабочего поля жидкостями полости рта, а также защитить пациента от случайного проглатывания или аспирации посторонних предметов. Кроме того, такая изоляция улучшает визуализацию рабочего поля.

Dental dam clamp – кламмер коффердама

Металлическая или пластмассовая зажимная скоба, которая устанавливается на зуб для удержания коффердама. Кламмеры бывают разного размера и формы.

Dental dam forceps – щипцы для наложения коффердама

Специальные щипцы, которые применяются для установки и снятия кламмеров.

Dental dam frame – рамка для коффердама

Металлическая или пластмассовая рамка, на которую натягивается коффердам.

Dental dam punch – пробойник для коффердама

Специальный инструмент для создания в коффердаме отверстий заданного диаметра.

Dental follicle – зубной фолликул

Слой эктомезенхимальных клеток, окружающий эмалевый орган и являющийся предшественником пародонтальных тканей зуба.

Dental granuloma (granuloma) – гранулема

Патологическое образование, которое формируется в результате гранулематозного воспаления вблизи верхушки корня при наличии инфекции пульпарного генеза. В гранулемах обнаруживаются клетки хронического воспаления (макрофаги, плазмочиты, лимфоциты) и иногда скопления многоядерных гигантских клеток. Кроме того, в состав гранулемы входят капилляры, фибробласты и коллагеновые волокна.

Dental lamina – зубная пластинка

Структура, которая образуется из эпителия полости рта в процессе эмбрионального развития зуба. Локальная пролиферация клеток зубной пластинки приводит к формированию эмалевого органа.

Dental organ –

см. **enamel organ**

Dental papilla – зубной сосочек

Скопление мезенхимальных клеток под зубной пластинкой, которое в итоге образует пульпу зуба.

Denticle –

см. **pulp stone**

Dentigerous cyst –

см. **cyst – dentigerous cyst**

Dentin – дентин

Минерализованная ткань, формирующая большую часть коронки и корня зуба, сообразная корню его форму. Дентин окружает пульпу зуба, образуя стенки пульпарной камеры и корневого канала. По составу дентин представлен приблизительно на 67 % неорганическим веществом, на 20 % органическим и на 13 % водой.

Globular dentin –**глобулярный дентин** (*кальциосферит*)

Зоны минерализованного дентина (кальциосфериты), которые не слились в гомогенную массу.

Interglobular dentin –**межглобулярный дентин**

Неминерализованный или слабоминерализованный дентин. Обычно встречается в виде небольших участков в толще зрелого внутреннего дентина под слоем плащевого (наружного) дентина.

Intertubular dentin –**межканальцевый дентин**

Кальцифицированный дентин, расположенный снаружи околоканальцевого дентина. Содержит большое количество коллагеновых волокон, окруженных аморфной субстанцией. Степень кальцификации межканальцевого дентина ниже, чем околоканальцевого.

Mantle dentin –**плащевой дентин**

Первая часть дентина, которая формируется под слоем эмали и цемента. Содержит пучки грубых волокон (волокна фон Корфа), расположенных под прямым углом к поверхности дентина.

Peritubular dentin (intratubular dentin) –**околоканальцевый** (*внутриканальцевый*) **дентин**

Высококальцифицированный дентин, который тонким слоем окружает просвет каждого дентинного канальца.

Predentin –**предентин**

Прилегающая к пульпе часть дентина, участвующая в образовании вторичного дентина. Характеризуется минимальной минерализацией и большим количеством коллагеновых волокон. Предентин секретируется остеобластами.

Primary dentin –**первичный дентин**

Дентин, формирующийся в процессе развития зуба. Характеризуется высокой организацией канальцев и клеточных отростков.

Reactionary dentin –**реактивный дентин**

Третичный дентин, секретируется остеобластами в ответ на действие раздражителей.

Reparative dentin –**репаративный дентин**

Третичный дентин, секретируется остеобластоподобными клетками в ответ на действие раздражителей после гибели одонтобластов. Раздражители в этом случае обычно значительно более агрессивные, чем те, что продуцируют реактивный дентин.

Sclerotic dentin (transparent dentin) –**склерозированный дентин** (*прозрачный дентин*)

Характеризуется кальцификацией дентинных канальцев в результате травмы или в ходе естественного старения. На срезе такой дентин отличается некоторой прозрачностью, что объясняется разным коэффициентом преломления кальцифицированных дентинных канальцев и прилегающих нормальных канальцев в проходящем свете.

Secondary dentin –**вторичный дентин**

Образуется в результате нормального функционирования пульпы в течение всей жизни после завершения формирования зуба. Структура канальцев равномерная, но их количество меньше, чем в первичном дентине. Гистологически вторичный дентин отличается от первичного наличием выраженной демаркационной зоны.

Tertiary dentin (*irritation dentin*) – **третичный дентин** (*иррегулярный дентин*)

Образуется под действием раздражителей, в том числе кариеса или истирания зубов. Может варьироваться от обычной канальцевой формы, которая лишь немного отличается от первичного и вторичного дентина, до дисплазической и/или иррегулярной формы. При гибели одонтобластов третичный дентин может быть бесканальцевым. В целом характеризуется отсутствием строгой организации структур.

Tubular dentin – **канальцевый дентин**

Вариант дентина или преддентина с правильной организацией дентинных канальцев. Термин используется для дифференциации обычного дентина от аморфного третичного.

Dentin blush – **дентинный румянец**

Красноватое или розовое окрашивание дентина в результате кровоизлияния в пульпу, обычно при травме или лечении.

Dentin bridge – **дентинный мостик**

Структурное образование третичного (репаративного) дентина, которое запечатывает открытую ранее пульпу или формируется поверх ее иссеченного участка после пульпотомии. Дентинный мостик обычно представлен иррегулярным дентином, имеет тоннельные дефекты и менее кальцифицирован, чем вторичный дентин. Образованию дентинных мостиков способствуют некоторые химические средства, например гидроксид кальция и минеральный триоксидатрегат.

Dentin sialoprotein – **дентинный сиалопротеин**

Внеклеточный матриксный протеин, который участвует в дифференциации одонтобластов.

Dentinal fluid – **дентинная жидкость**

Внутриканальцевая и внеклеточная жидкость. Считается, что эта жидкость представляет собой высокофильтрованную кровь из терминальных капилляров пульпы. Дентинная жидкость диффундирует через пространство вокруг отростков одонтобластов и, возможно, через внутриклеточную структуру одонтобластов перед попаданием в дентинные канальцы. Кроме того, дентинная жидкость характеризуется медленным током наружу под действием разного градиента давления и в итоге покидает зуб через дентинные канальцы.

Dentinal plug – **дентинная пробка**

Дентинная стружка, остатки витальной и некротизированной пульпы, микроорганизмы и другие материалы, которые закупоривают каналы во время их препарирования.

Dentinal tubule – **дентинный каналец**

Каналец с относительно круглым сечением, расположенный в толще дентина и содержащий отростки одонтобластов и дентинную жидкость. Обычно дентинные каналцы имеют диаметр 3–4 мкм вблизи пульпы и около 1 мкм в области дентиноэмалевой или дентиноцементной границы. В каждом квадратном миллиметре дентина находится от 20 000 до 75 000 каналцев.

Dentinogenesis – **дентиногенез**

Процесс образования дентина.

Desensitize – десенсиитизация

Снижение или устранение болевой чувствительности.

Diagnosis – диагноз

Заключение о состоянии пациента в соответствии с медицинской терминологией и конкретной нозологией.

Diagnostics – диагностика

Процесс установления диагноза на основании результатов необходимых клинических, рентгенологических, гистологических и иных методов исследований.

Differential diagnosis – дифференциальный диагноз

Процесс определения диагноза при сравнении всех состояний, характеризующихся схожей симптоматикой.

Digital radiography – цифровая рентгенография

Метод лучевой диагностики, который заключается в использовании особых принимающих устройств для получения электронного рентгеновского изображения. Обычно такой метод снижает лучевую нагрузку.

Dilaceration – дилацерация, расщепление

Деформация зуба, которая характеризуется смещением его корня из нормального положения вследствие травмы на этапе развития зуба. Обычно этот термин применяется для обозначения сильно деформированных корней или корней, расположенных под выраженным углом к коронке.

Direct pulp cap –

см. **pulp cap – direct pulp cap**

Disinfection – дезинфекция

Комплекс мероприятий, направленных на уничтожение микроорганизмов с помощью механических, физических, химических, биологических методов и их комбинаций. Внимание: такая обработка не всегда позволяет устранить споры микроорганизмов.

Double-blind study – двойное слепое исследование

Исследование, в котором ни пациент, ни исследователь не знают, к какой группе (контрольной или тестовой) относится пациент. Такой дизайн исследования считается наиболее строгим (наряду с рандомизацией пациентов по группам), что значительно снижает риск субъективности и позволяет устранить влияние эффекта плацебо.

Dowell –

см. **post**

Downpacking – трамбование

Уплотнение небольших порций термопластичной гуттаперчи для создания апикальной пробки.

Drain – дренаж

Трубка, тампон или иной предмет, который вводят в рану, абсцесс либо полость тела для обеспечения постоянного оттока гнойного отделяемого, крови и воспалительного экссудата.

Dysplasia, periradicular cemental (cementoma, periradicular fibrous dysplasia, periradicular osteofibrosis) – **цементома**

Доброкачественная костно-фиброзная опухоль неизвестной этиологии, при которой костная ткань вокруг верхушек зубов с витальной пульпой сначала замещается фиброзной тканью, а затем комбинацией цемента, фиброзной и костной тканей. Рентгенологически различают три фазы данного новообразования – рентгенопрозрачную, смешанную и рентгеноконтрастную. Полный цикл развития цементомы может занимать несколько лет.



Е

Ecchymosis – экхимоз

Мелкое кровоизлияние в кожу или слизистую оболочку.

Ectopic eruption – эктопическое прорезывание

Прорезывание зуба в аномальном положении.

Edema – отек

Скопление жидкости в ткани с увеличением объема последней.

EDTA – ЭДТА (этилендиаминтетрауксусная кислота)

Белый мелкокристаллический порошок без запаха, плохо растворимый в воде, нерастворимый в большинстве органических растворителей, растворимый в щелочах, с катионами металлов образует соли этилендиаминтетраацетаты. Используется в качестве хелатного агента при обработке корневых каналов для удаления кальция, деминерализации и размягчения дентина, а также устранения смазанного слоя.

Elastic limit – порог эластичности

Точка, при достижении которой внутренняя структура деформированного объекта изменяется так, что не позволяет ему вернуться в исходную форму.

Elasticity – эластичность

Способность материала принимать исходную форму после устранения деформирующей силы.

Elbow – локоть корневого канала

Узкая часть изогнутого канала непосредственно корональное ятрогенное уступа.

Electric pulp test –

см. **pulp test – electric pulp test**

Electrosurgery – электрохирургическое вмешательство

Хирургическое вмешательство, которое заключается в разрушении биологических тканей с помощью переменного электрического тока. Принцип электрохирургии состоит в преобразовании высокочастотного тока в тепловую энергию. В стоматологии может применяться для хирургического увеличения высоты клинической коронки зуба, а также для остановки кровотечения при проведении хирургических операций, пульпотомии и пульпэктомии.

Emergence profile – контур прорезывания

Расположенный апикальнее и непосредственно корональное края десны контур зуба, реставрации или протеза.

Eminence – возвышение, бугор

Возвышение на поверхности кости.

Emphysema, subcutaneous – эмфизема, подкожная

Скопление воздуха или иного газа в подкожной клетчатке. При проведении стоматологического лечения обычно происходит в результате нагнетания воздуха через корневой канал в прилегающие мягкие ткани или использования турбинного наконечника в ходе хирургического вмешательства.

Enamel – эмаль

Высокоминерализованная ткань, формирующая поверхностный защитный слой анатомической коронки зуба. Эмаль является самой жесткой тканью человеческого организма. Состоит примерно на 96 % из неорганического вещества и на 4 % из органики.

Enamel microabrasion – микроабразия эмали

Метод удаления поверхностной эмали для устранения участков ее деминерализации и декальцификации.

Enamel organ (dental organ) – эмалевый орган

Структурное образование эктодермального происхождения, состоящее из четырех слоев – внутреннего эмалевого эпителия, промежуточного слоя, звездчатых клеток и наружного эмалевого эпителия. В процессе развития зуба эта структура определяет форму коронки, инициирует формирование дентина, дентинодесневого соединения и эмали.

Enamel pearl – эмалевая жемчужина

Ограниченный массив эмали, локализованный апикальнее цементно-эмалевого соединения.

Enamel projection – проекция эмали

Апикальное распространение эмали, обычно в направлении бифуркации моляра.

**Endodontic access –
см. access, surgical****Endodontic implant –
см. implant – endodontic implant****Endodontic outcomes –
см. outcomes, endodontics****Endodontic/periodontal lesion –
комбинированная патология
пульпарно-пародонтального
происхождения**

Сочетанное поражение пульпарного и пародонтального генеза. Различают несколько вариантов такой патологии: 1) первичный апикальный периодонтит с распространением на перирадикулярные ткани; 2) первичный апикальный периодонтит с последующим развитием пародонтита; 3) первичный пародонтит; 4) первичный пародонтит с последующим вовлечением пульпы; 5) независимые одно от другого поражения пульпы и пародонта с объединением пародонтального кармана и очага апикального периодонтита; 6) одновременное наличие пародонтита и апикального периодонтита при отсутствии сообщения между патологическими очагами.

Endodontics – эндодонтия

Область стоматологии, изучающая строение и функции пульпы зуба и перирадикулярных тканей, а также методики лечения заболеваний пульпарного генеза или приводящих к повреждению пульпы и периодонта.

Endodontist – эндодонтист

Стоматолог, прошедший специализацию в области эндодонтии (в течение двух или более лет). Такая специализация означает наличие сертификата специалиста по эндодонтии. Обучение проходит по программе, аккредитованной профильным органом. В Соединенных Штатах Америки эта специальность получила официальное признание в 1963 г. В России специальность эндодонтиста отсутствует. Эндодонтист обязан поддерживать свою квалификацию на высоком уровне, в том числе знакомясь с актуальной научной информацией и участвуя в профильных мероприятиях последипломного образования.

Board-certified endodontist – эндодонтист, сертифицированный

Эндодонтист, квалификация которого удовлетворяет требованиям сертификации Американского совета по эндодонтии.

Endodontology – эндодонтология

Наука об эндодонтии.

Endoscopy – эндоскопия

Визуализация внутренних органов с помощью эндоскопа, который вводят в полости через естественные пути или проколы, а также посредством создания хирургического доступа.

Enostosis – эностоз

Вырост костной ткани в костномозговое пространство.

Enucleation – энуклеация

Полное удаление органа, опухоли и очага поражения. В эндодонтии термин применяется в отношении полного иссечения пораженных перирадикулярных тканей.

Envelope flap – конвертный лоскут

Лоскут, для отслаивания которого проводят горизонтальный внутрибороздковый разрез без вертикальных послабляющих разрезов.

Epidemiology – эпидемиология

Наука, которая занимается изучением закономерностей возникновения и распространения различных заболеваний среди определенных групп населения.

Epithelial rests of Malassez – эпителиальные островки Малассе

Клеточные остатки гертвиговского эпителиального влагалища в периодонте сформированных зубов.

Erosion – эрозия зуба

Утрата твердых тканей зуба в результате воздействия химических средств без участия микроорганизмов.

Essential oils – основные масла

Летучие маслянистые жидкости с характерным выраженным запахом и вкусом, нерастворимые в воде. Могут быть получены из растений или синтезированы. Обладают разной степенью выраженности болеутоляющих, антисептических и токсических свойств. Такие масла применяются во многих областях человеческой деятельности. В эндодонтии эфирные масла, например эвгенол и эвкалиптол, используются в основном для обработки корневых каналов, а также в качестве составляющих герметических средств и материалов для временных реставраций.

Etching agents – протравливающие средства

Кислотные соединения, которые применяются для деминерализации эмали или дентина с целью достижения оптимальной адгезии реставрационных материалов, удаления смазанного слоя со стенок корневых каналов и высвобождения коллагеновых волокон поверхности корня.

Ethoxybenzoic acid – этоксибензойная кислота

Вещество, которое добавляют к цинкоксид-эвгенолу для создания корневых пломб.

Ethyl chloride (chlorethane) – хлорэтан

Бесцветный газ. Характеризуется высокой летучестью, легко воспламеняется. В эндодонтии применяется при холодном тесте на витальность пульпы, а также для местного обезболивания и лечения лицевой боли. Альтернатива дихлордифторметану.

Etiology – этиология

Причины возникновения болезней, а также раздел медицины, изучающий причины развития заболеваний.

Eucalyptus oil – эвкалиптовое масло

Эфирное масло, содержащее около 74 % эвкалиптола. В эндодонтии применяется в составе герметических средств или в качестве растворителя гуттаперчи.

Eucapercha – эваперча

Пастообразная масса, полученная при растворении гуттаперчи в эвкалиптовом масле. Применяется в качестве герметического средства или цемента для obturation корневых каналов.

Eugenol, USP – эвгенол

Фенольное вещество, обладающее болеутоляющими и антисептическими свойствами. Бесцветная или светло-желтая жидкость, содержится во многих эфирных маслах. Часто применяется в смеси с цементами на основе оксида цинка и в составе внутриканальных медикаментозных повязок после удаления витальной пульпы.

Evidence-based dentistry – научно обоснованная стоматологическая практика

Подход к оказанию стоматологической помощи, основанный на наиболее строгих научных доказательствах, с учетом условий конкретной клинической ситуации, квалификации лечащего врача и предпочтений пациента.

Evidence-based endodontics – научно обоснованная эндодонтическая практика

Подход, основанный на интеграции наиболее строгих научных данных, квалификации врача и предпочтений пациента.

– Лучшие научные доказательства – результаты клинически значимых исследований, в том числе клинических, экспериментальных *in vivo* и *in vitro*.

– Квалификация врача – мануальные навыки и клинический опыт, позволяющий точно оценивать потенциальные преимущества и недостатки планируемого лечения.

– Предпочтения пациента – личные требования, пожелания и ожидания пациента, которые следует учитывать при планировании и проведении лечения.

Expert opinion – экспертное мнение (см. levels of evidence)

Четко и корректно сформулированное личное мнение опытного врача. Относится к наиболее низкой степени научной обоснованности.

Exostosis – экзостоз

Доброкачественный костный вырост на внешней поверхности кости.

Exotoxin – экзотоксин

Токсичное для организма вещество, секретуемое микроорганизмами.

External enamel epithelium – см. outer enamel epithelium

External oblique ridge – наружный косой гребень

Костный гребень на внешней поверхности тела нижней челюсти, который проходит от передней границы ветви нижней челюсти в направлении подбородочного отверстия, постепенно сглаживаясь.

External resorption – см. resorption – external resorption

Extracoronary bleaching – см. bleaching, extracoronary

Extrusion – экструзия

Экструзия зуба – выдвижение зуба в корональном направлении. Может быть терапевтической, физиологической или травматической.

Экструзия пломбировочного материала – выведение материала из корневого канала в периапикальные ткани.



Extrusive luxation –

см. **luxation – extrusive luxation**

Exudate – экссудат

Жидкость, образующаяся при воспалении. Экссудат богат белком и содержит форменные элементы крови.

Fibrinous exudate –

фибринозный экссудат

Характеризуется большим содержанием фибрина, что ведет к его откладыванию в области повреждения.

Hemorrhagic exudate –

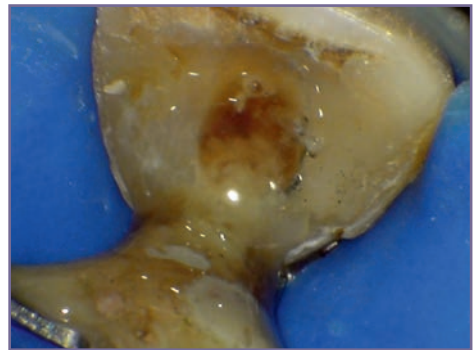
геморрагический экссудат

Отличается значительной примесью эритроцитов.

Purulent exudate –

гнойный экссудат

Содержит микроорганизмы, клетки пораженной ткани и полиморфноядерные лейкоциты.



Serous exudate –

серозный экссудат

В основном состоит из плазмы с примесью форменных элементов крови.

Ex vivo – вне организма

Эксперимент, который проводится на живой ткани, перенесенной из организма в искусственную среду с минимальным изменением естественных условий.

F

Fascial space infection – инфекция фасциальных пространств

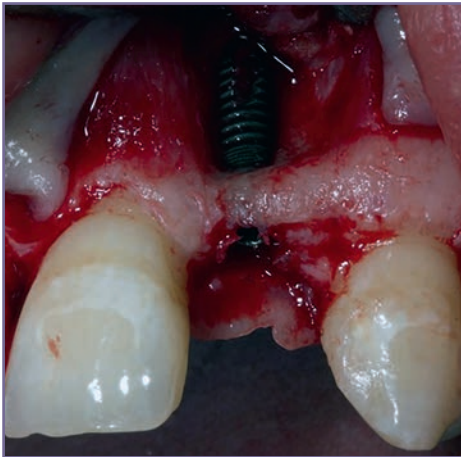
Распространение микроорганизмов по фасциальным футлярам. Инфекция может распространяться по фасциальным футлярам головы и шеи при наличии одонтогенного очага.

Fatigue – усталость материала

Постепенное накопление повреждений в материале под действием циклических напряжений, приводящее к изменению его характеристик и разрушению (усталостному перелому).

Fenestration – окончатый дефект (фенестрация)

Окончатый дефект альвеолярной костной пластинки с обнажением части корня, обычно локализуется на вестибулярной поверхности.



Ferric sulfate – сульфат железа ($Fe_2(SO_4)_3$)

Неорганическое химическое вещество, соль. Обладает гемостатическим свойством.

Ferrule effect – эффект обода

Охват краем искусственной коронки здоровых твердых тканей зуба по всей окружности культевой части зуба, что снижает риск перелома зуба.

Fiberoptics – волоконная оптика

Раздел науки и промышленности, занимающийся изучением, разработкой и применением оптических волокон, а также приборы и устройства, в которых такие волокна используются. В стоматологии волоконная оптика применяется для выявления трещин зубов, обнаружения устьев корневых каналов и перелома корня.

Fibroblast – фибробласт

Клетка соединительной ткани. Самый распространенный тип клеток пульпы. Фибробласты синтезируют коллагеновые волокна и межклеточный матрикс.

File – reciprocating file; rotary file – файл, реципрокный, вращающийся

Тонкий остроконечный инструмент с режущими кромками, который используется для санации и увеличения просвета корневого канала с помощью вращательных или пилящих движений. Файлы классифицируют по методу активации, сплаву, конфигурации, конусности, форме сечения, форме кончика и длине режущих кромок.

D-type file – файл D-типа

Файл с ромбовидным поперечным сечением, что обуславливает непостоянную длину кромок на протяжении каждой из них.

H-type file –

файл H-типа, файл Хедстрема

Файл со спиральными режущими кромками, организованными по типу контрфорсного винта, поэтому режущий эффект оказывается только при его возвратном движении.

K-type file –

файл K-типа

Файл с плотно расположенными спиральными режущими кромками, которые оказывают режущий эффект при поступательном и возвратном движениях, а также при его вращении. Может иметь многогранное, прямоугольное или квадратное поперечное сечение.

NiTi file –

нитиноловый файл

Ручной или машинный файл из сверхэластичного нитинолового сплава.

Filing – опилование

Движение файлами при обработке корневых каналов. При использовании ручных файлов такое движение обычно является возвратно-поступательным, но может быть вращательным или комбинированным. При применении машинных файлов движение является вращательным, реципрокным или осциллирующим.

Fissural cyst –

см. **cyst – nonodontogenic cyst**

Fistula – свищ, фистула

Выстланное эпителием патологическое сообщение физиологической или анатомической полости тела или полого органа с внешней средой.



Flap, surgical – лоскут, хирургический

Участок мягких тканей, отделенный хирургически для перемещения или осуществления доступа к подлежащим структурам. Лоскут сохраняет кровоснабжение со стороны своего основания. В стоматологии при формировании лоскута проводят основной горизонтальный (внутрибороздковый, околокраевой или иной) разрез и вспомогательные вертикальные разрезы. В ряде случаев можно ограничиться одним вспомогательным разрезом или совсем не выполнять такие разрезы.

Лоскуты различают:

- по направлению смещения: апикально смещенный, коронально смещенный, латерально смещенный и репозиционированный (т.е. возвращенный в исходное положение);
- по форме: полулунный, прямоугольный, фестончатый, трапециевидный и треугольный;
- по составу: расщепленный (слизистый) и полнослойный (слизисто-надкостничный).

Full (mucoperiosteal) flap –

полнослойный (слизисто-надкостничный лоскут)

Полнослойный лоскут представлен всей толщиной мягких тканей: эпителием, кератинизированной десной, альвеолярной слизистой и надкостницей. Чаще всего имеет треугольную, трапециевидную или прямоугольную форму.

Triangular –

треугольный

Характеризуется проведением одного вертикального послабляющего разреза.

Rectangular –

прямоугольный

Формируется при выполнении двух вертикальных послабляющих разрезов.

Limited mucoperiosteal –

ограниченный слизисто-надкостничный

Обычно требует проведения околокраевого горизонтального разреза и включает в себя эпителий, кератинизированную десну, альвеолярную слизистую и надкостницу. К таким лоскутам относятся околокраевой и полулунный.

Submarginal –

околокраевой

Характеризуется проведением горизонтального разреза в пределах кератинизированной прикрепленной десны и нередко двух вертикальных вспомогательных разрезов. Обычно имеет прямоугольную или трапециевидную форму. Такой лоскут отслаивают в области передних зубов при наличии достаточно широкой зоны кератинизированной прикрепленной десны.

Flare-up – обострение

Обострение патологии пульпарного и/или пародонтального генеза в ходе эндодонтического лечения.

Fluctuant – флюктуация

Тактильное ощущение движения жидкости при пальпации тканей, например в области абсцесса.

Fluorosis, dental – флюороз зубов

Форма гипоплазии эмали. Характеризуется типичным пятнистым окрашиванием эмали в результате длительного употребления продуктов с высоким содержанием фтора на этапе развития зубов. Заболевание является эндемичным.

Focal infection theory – теория фокальной инфекции

Теория, основанная на представлении о том, что содержащиеся в каком-либо очаге (фокусе) микроорганизмы могут вызывать инфекционное поражение на удаленных участках организма, в которые попадают с током крови.

Focus of infection – очаг инфекции

Хронический очаг инфекции, которая может распространяться по всему организму.

Foramen – отверстие

Естественное отверстие или соустье, обычно в кости или зубе. Через отверстия корня зуба проходят нервные волокна, кровеносные сосуды и соединительная ткань.

Accessory foramen – дополнительное отверстие

Отверстие на поверхности корня, через которое открывается боковой или дополнительный канал.

Apical foramen – апикальное отверстие

Основное отверстие корневого канала.

Foreign body reaction – реакция на инородное тело

Воспалительная реакция тканей на инородное тело, которая часто характеризуется повышением количества гигантских клеток.

Formaldehyde – формальдегид (HCHO)

Бесцветный легкорастворимый газ. В растворах используется в качестве антисептического, дезинфицирующего средства, а также для фиксации гистологических препаратов. Обладает высокой токсичностью.

Formalin – формалин

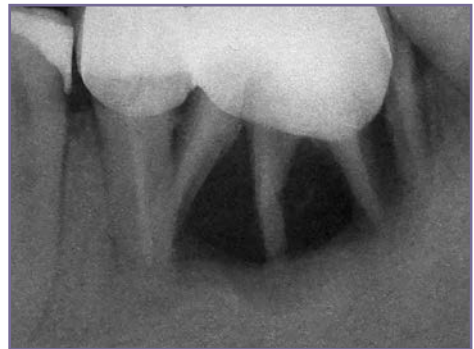
Водный раствор формальдегида.

Formocresol – формокрезол

Смесь формальдегида (19%) и крезола (35%) в глицерине. Обладает высокой токсичностью, канцерогенна. Используется для мумификации пульпы при пульпотомии молочных зубов и в качестве внутрикорневой повязки при лечении постоянных зубов.

Fracture – перелом

Нарушение целостности кости, хряща или зуба. При переломе зуба может нарушиться целостность одного или нескольких его твердых тканей (эмали, дентина и цемента). В ряде случаев перелом сложно дифференцировать с трещиной, поскольку клинически и рентгенологически не удастся определить его глубину и протяженность. При переломе отломки могут быть разделены или не разделены.



Traumatic fracture – травматический перелом

Перелом зуба в результате травмы.

Crown-root fracture with pulp exposure – перелом коронки и корня с обнажением пульпы
Сложный перелом с вовлечением всех твердых тканей зуба и обнажением пульпы.

Crown-root fracture without pulp exposure – перелом коронки и корня без обнажения пульпы

Неосложненный перелом с вовлечением всех твердых тканей зуба, но без обнажения пульпы.

Enamel-dentin fracture (uncomplicated crown fracture) – перелом эмали и дентина (неосложненный перелом коронки)

Перелом с вовлечением эмали и дентина без обнажения пульпы.

Enamel-dentin-pulp fracture (complicated crown fracture) – перелом эмали и дентина с вовлечением пульпы (сложный перелом коронки)

Перелом с вовлечением эмали и дентина с обнажением пульпы.

Enamel fracture – перелом эмали

Перелом с нарушением целостности только эмали.

Infraction (craze line) – надлом (волосяная трещина)

Трещина без нарушения целостности зуба.

Root fracture – перелом корня

Нарушение целостности корня с вовлечением дентина, цемента и, возможно, пульпы. Может распространяться на коронку или со стороны коронки.

Longitudinal fracture – протяженный перелом

Перелом корня, который распространяется по осевой плоскости зуба.

Split root – расщепление корня

Вертикальный перелом с полной сепарацией отломков. Может проходить вестибулярно-язычно или мезиально-дистально. Такой перелом может ассоциироваться с изолированными дефектами пародонта или свищами.



Vertical root fracture – вертикальный перелом корня

Вертикальный перелом без разведения отломков. Может проходить вестибулярно-язычно или мезиально-дистально. Такой перелом может ассоциироваться с изолированными дефектами пародонта или свищами.

Horizontal root fracture (*oblique root fracture*) –

горизонтальный перелом корня (*косой перелом корня*)

Такой перелом проходит в поперечной плоскости и приводит к горизонтальной сепарации корня с образованием коронального и апикального отломков. При этом линия перелома полностью или частично находится апикальнее костного края лунки.



Fremitus – дрожание

Тактильно определяемое смещение зуба при приложении к нему окклюзионной нагрузки.

Furcation – разветвление корней зуба

Область разделения корней многокорневых зубов.

Furcation canal –

см. **canal, pulp – furcation canal**

Fusion – слияние корней, зубов

Аномалия развития зубов в результате слияния прилегающих зачатков зубов.



F

G

Galvanism (electrogalvanism) – гальванизм

В стоматологии под гальванизмом понимают состояние, которое возникает в полости рта при наличии реставраций из металлов, обладающих разным потенциалом, что ведет к образованию гальванических токов и различным нарушениям чувствительности.

Gates–Glidden drill – боры Гейтс–Глиддена

Боры пламевидной формы со спиральными режущими кромками на неактивном тонком стержне и острым направляющим кончиком.

Gemination – геминация, удвоение зубов

Патология развития зубов, которая заключается в частичном слиянии зубных зачатков, что ведет к образованию сдвоенного зуба (с двойной коронкой). Обычно такие зубы имеют общие корень и пульпарное пространство, но не полностью разделенную коронку.

Glass-ionomer – стеклоиономер

Реставрационный материал с относительно высоким содержанием фтора и способностью прикрепляться к дентину. Используется для устранения гиперчувствительности дентина, в качестве барьера, для создания культевой надстройки и пломбирования корневых каналов.

Glass-ionomer impregnated gutta-percha – гуттаперча, импрегнированная стеклоиономером

Покрытый слоем стеклоиономерного материала гуттаперчевый штифт, в составе которого находятся стеклоиономерные частицы.

Globular dentin –

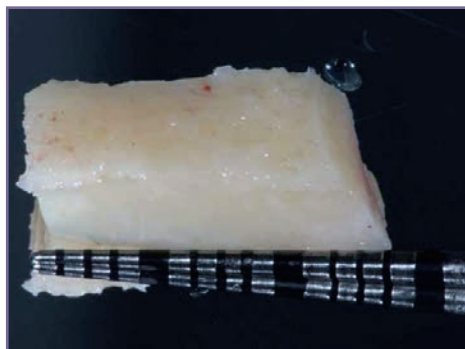
см. **dentin – globular dentin**

Glutaraldehyde – глутаральдегид

Бесцветное токсичное органическое вещество, растворимое в воде. Обычно применяется в форме 2 % раствора для дезинфекции, стерилизации и фиксации тканей.

Graft – трансплантат, имплантат

Фрагмент живой или неживой ткани, а также синтетические материалы, которые используются для устранения дефектов различных тканей. По мнению ряда авторов, трансплантатом можно считать только живую ткань. Другие материалы, применяемые для пересадки, называются имплантатами.



Allograft –

аллогенный имплантат

Материал, полученный у представителя того же вида, т. е. человека. В стоматологии применяются деминерализованная лиофилизированная кость, минерализованная лиофилизированная кость и др.



Alloplast –

аллопластический имплантат

Синтетический материал, например биологически активное стекло и биокерамика.

Autograft –

аутогенный трансплантат

Трансплантат, полученный непосредственно у пациента.

Xenograft – ксеногенный имплантат

Материал, полученный у животного другого вида, например: кораллы, крупный рогатый скот, лошади, свиньи.



Granulation tissue – грануляционная ткань

Вид соединительной ткани, который образуется в процессе заживления. Характеризуется наличием большого количества фибробластов, воспалительных клеток, сосудистых петель и тонкостенных сосудов, а также развитием отека.

Granuloma –

см. **dental granuloma**

Granulomatous tissue – гранулематозная ткань

Патологическое воспалительное разрастание ткани, характеризующееся определенными особенностями. При этом отмечается трансформация макрофагов в эпителиоидные клетки, которые окружены одноядерными клетками, обычно лимфоцитами.

Growth factors – факторы роста

Большая группа полипептидов, играющих важную роль в регулировании процессов регенерации, роста и развития различных тканей организма.

Guided tissue regeneration – направленная тканевая регенерация

Методика, которая предполагает использование мембран либо иных резорбируемых или нерезорбируемых барьеров для отграничения эпителия лоскута от пародонтального дефекта, что создает условия для регенерации в нем утраченных тканей пародонта.

Guided bone regeneration – направленная костная регенерация

Методика, которая предполагает использование мембран либо иных резорбируемых или нерезорбируемых барьеров для отграничения эпителия лоскута от костного дефекта альвеолярного гребня, что создает условия для регенерации костной ткани.

Gutta-percha – гуттаперча

Очищенная вытяжка из смолы гуттаперченосных растений, произрастающих на островах Малайского архипелага, на Филиппинах и в некоторых других местах (в том числе в России). По составу гуттаперча схожа с натуральным каучуком и относится к высокомолекулярным углеводородам, представляет собой полимер изопрена. Гуттаперча существует в двух кристаллических формах – альфа и бета. Гуттаперчевые стоматологические изделия содержат 19–22 % гуттаперчи, 1–4 % пластифицирующего воска или смолы, 59–75 % оксида цинка и 1–17 % сульфатов металлов (для обеспечения рентгенологической контрастности), а также следы красителей. С конца 1950-х гг. «гуттаперчевые» штифты в США изготавливают из материала «балата», который почти идентичен гуттаперче и выделяется из смолы дерева *Mimusops globsa*, произрастающего в Южной Америке.

Gutta-percha point (gutta-percha cone) – гуттаперчевый штифт

Пластичные рентгеноконтрастные штифты, которые используются для пломбирования корневых каналов в сочетании с герметизирующими средствами.

Н

Hank's balanced salt solution – сбалансированный водный раствор Хэнка

Раствор электролитов, который используется для поддержания культур клеток и тканей, а также для хранения зуба при его полном травматическом вывихе.

Hardness – жесткость

Способность тела сопротивляться деформации при внешнем воздействии.

Heat, applied – горячий компресс

Согревающий компресс, используется для улучшения циркуляции, устранения инфльтрации и снятия мышечного спазма.

Heat test (hot test) – горячий тест

Тест с применением горячей гуттаперчи, горячей воды, специального нагревателя или вращающейся силиконовой чашки для проверки чувствительности зубов при жалобах на боль от горячего.

Hedström file –

см. **file – H-type file**

Hematoma – гематома

Ограниченное скопление крови (обычно с образованием сгустка) в тканях при повреждении сосудов.

Hemisection (bicuspidation) – гемисекция
(бикуспидация, премоляризация)
см. **bicuspidation**

Hemolysis – гемолиз

Разрушение эритроцитов с высвобождением гемоглобина, который метаболизируется с образованием пигментов – гемосидерина и билирубина. При некрозе пульпы гемолиз приводит к потемнению зуба.

Hemorrhagic exudate –

см. **exudate – hemorrhagic exudate**

Hemostasis – гемостаз

Комплекс реакций организма, направленных на остановку кровотечений.

Hemostatic agent – гемостатическое средство

Кровоостанавливающий препарат.

Hertwig's epithelial root sheath (HERS) – эпителиальное влагалище Гертвига

Корневое эпителиальное влагалище в виде футляра, которое образуется при разрастании краев эмалевого органа и определяет форму корней зуба. Представляет собой двойной слой клеток (внутренний и внешний эмалевый эпителий), растущий вокруг зубного сосочка. Индуцирует дифференциацию одонтобластов по периферии зубного сосочка. Остаточные фрагменты эпителиального влагалища образуют сетчатую структуру вокруг зуба. Клетки этой сети называются эпителиальными островками Маляссе.

Histamine – гистамин

Биогенный амин, который образуется при распаде гистидина. Медиатор аллергических реакций немедленного типа, регулирует многие физиологические процессы. Приводит к расширению кровеносных сосудов пульпы в результате острого воспаления. Гистамином богаты тучные клетки.

Histiocyte – гистиоцит

Крупная клетка соединительной ткани, способная к фагоцитозу.

H

Hollow tube theory – теория полых трубки

Теория распространения тканевых жидкостей в полые пространства системы корневого канала, причем в итоге в устьях каналов развивается воспаление. Однако исследования показали, что, несмотря на возможность циркуляции жидкости в канале депульпированного зуба, воспалительная реакция возникает только при наличии в нем микроорганизмов или иных антигенов.

Horn, pulp – рог пульпы

Пульпарный выступ в направлении окклюзионной поверхности в проекции бугорков или долей.



Hydrogen peroxide – перекись водорода, пероксид водорода (H₂O₂)

Бесцветная нестабильная жидкость, хороший растворитель. В стоматологической практике применяется в виде 3–35 % раствора для ирригации каналов и отбеливания зубов. Раздражающий эффект зависит от концентрации.

Hydrodynamic theory – гидродинамическая теория

Теория, которая гласит, что движение жидкости дентинных канальцев внутрь или наружу зуба приводит к раздражению чувствительных нервных окончаний в дентине и пульпе, вызывая боль. Движение жидкости может быть обусловлено дегидратацией зуба, изменением осмотического давления и температуры, а также механическим воздействием.

Hydroxyapatite – гидроксиапатит,



Неорганическая составляющая костной ткани, дентина и эмали зубов. Синтетический гидроксиапатит применяется в качестве костного материала и для покрытия имплантатов.

Hyperalgesia – гипералгезия

Повышенная чувствительность к болевым раздражителям или снижение порога болевой чувствительности, часто на фоне воспалительной реакции.

Hypercementosis – гиперцементоз (цементная гиперплазия)

Избыточное отложение цемента на поверхности корня, обычно наблюдается при болезни Педжета.

Hyperemia – гиперемия

Избыточное наполнение кровью сосудов органа или ткани, в том числе пульпы.

Hyperplastic pulpitis, chronic (pulp polyp) – хронический гипертрофический пульпит (полип пульпы)

Особая форма хронического воспалительного поражения пульпы, часто при ее обнажении в результате кариеса или травмы. Характеризуется пролиферацией пульпарной ткани через открывшееся сообщение пульпарной камеры с заполнением пространства розовой массой, обычно покрытой эпителием.

Hypersensitivity, dentinal – гиперчувствительность, дентинная

Состояние, которое характеризуется резкой сильной болью при воздействии температурных, механических или химических раздражителей на обнаженный дентин.

Hypersensitivity reaction – реакция гиперчувствительности

Реакция организма на определенный провоцирующий агент.

Immediate hypersensitivity – I тип, немедленного типа

Характеризуется быстрым высвобождением гистамина, регулируется иммуноглобулином E.

Immune cytotoxic reactions – II тип

Реакции антитела с антигеном на поверхности клетки-хозяина, приводящие к разрушению последней.

Immune complex hypersensitivity – III тип (феномен Артюса, типа сывороточной болезни)

Характеризуется взаимодействием антигена и антитела с формированием иммунных комплексов на участке повреждения (местно) или в кровотоке (генерализованно).

Delayed hypersensitivity – IV тип, замедленного типа

Обеспечивается сенсibilизированными Т-лимфоцитами, проявляющими цитотоксичность непосредственно или путем секреции лимфокинов.

Hypocalcification – гипокальцификация

Недостаточная кальцификация минерализованной ткани (кость, дентин, эмаль или цемент).

Hypochlorite accident – выведение гипохлорита натрия

Выведение гипохлорита натрия в перирадикалярные ткани во время обработки корневых каналов вызывает резкую боль, отек и может привести к парестезии.

Implant – имплантат

Любой материал, который помещают в ткань живого организма.

Osseointegrated implant –

остеоинтегрируемый имплантат

Имплантат, с поверхностью которого костная ткань образует структурную и функциональную связь, обеспечивая его неподвижность.



Incision and drainage – разрез и дренирование

Хирургическое сообщение для оттока гнойного либо геморрагического содержимого из раны или полого органа.

Inclusion cyst –

см. **cyst – nonodontogenic cyst**

Indirect pulp cap –

см. **pulp cap – indirect pulp cap**

Indurated – уплотненный, -ая

Характеристика мягких тканей при развитии отека, инфицировании и новообразованиях.

Infarction – инфаркт

Быстрое нарушение кровоснабжения, ведущее к ишемии и некрозу. При травме зуба может развиваться инфаркт пульпы.

Infection – инфекция, инфицирование

Внедрение и размножение патогенных микроорганизмов и реакция на это тканей организма-хозяина.

Infection, focal –

см. **focal infection theory**

Inflammation – воспаление

Клеточная и сосудистая реакция тканей на повреждение.

Acute inflammation –

острое воспаление

Воспалительная реакция, которая характеризуется быстрым развитием и стремительным течением. Сопровождается экссудацией тканевой жидкости, белков сыворотки, высвобождением медиаторов воспаления (в основном полиморфноядерных лейкоцитов). При сохранении раздражителя острое воспаление может перейти в хроническое.

Chronic inflammation –

хроническое воспаление

Воспалительная реакция, которая характеризуется медленным развитием и длительным течением. Сопровождается пролиферацией фибробластов и эпителия сосудов, скоплением лимфоцитов, плазматических клеток, макрофагов и медиаторов воспаления. Хроническое воспаление может быть первичным или развиваться в результате хронизации острого воспаления.

Inflammatory resorption –

см. **resorption – inflammatory resorption**

Informed consent – информированное согласие

Согласие пациента на предлагаемое лечение после его информирования о возможных осложнениях, альтернативных вариантах и прогнозе, а также о последствиях отказа от медицинской помощи.

Infraction (craze line) – надлом, трещина

Трещина эмали зуба без утраты его тканей.

Injection, intra-osseous – инъекция, внутрикостная

Введение раствора анестетика непосредственно в губчатую кость.

Injection, intrapulpal – инъекция, внутрипульпарная

Введение раствора анестетика под давлением непосредственно в пульпу зуба.

Injection, periodontal ligament (intraligamentary) – инъекция, периодонтальная (интралигаментарная)

Введение раствора анестетика через зубодесневую борозду в периодонтальную связку. Раствор вводят под давлением, в результате чего он проникает в альвеолярную кость, а значит, этот вид анестезии можно считать вариантом внутрикостной.

Inner enamel epithelium – внутренний эмалевый эпителий

Слой клеток эмалевого органа между зубным сосочком и промежуточным слоем. Эти клетки дифференцируются в амелобласты.

Instrumentation – инструментальная обработка

Механическая санация корневого канала и придание ему требуемой формы с помощью ручных и механических инструментов.

Intentional replantation –

см. **replantation, tooth – intentional replantation**

Internal matrix technique – методика внутренней матрицы

Введение барьерного материала через канал за верхушку корня во время obturation или при устранении перфорации для предотвращения выведения obturationного или реставрационного материала в перирадикалярные ткани.

Internal resorption –

см. **resorption – internal resorption**

Intertubular dentin –

см. **dentin – intertubular dentin**

Intracanal medicament – внутриканальная медикаментозная повязка

Химическое средство, которое вводят в корневой канал на период между сеансами эндодонтического лечения для выполнения антимикробной или обезболивающей функции.

Iodine potassium iodide – йодистый калий

Внутриканальное медикаментозное средство. Состав: 2 % йода, 4 % йодистого калия, 94 % дистиллированной воды. Характеризуется противомикробной активностью и минимальной тканевой токсичностью.

Iodine, tincture of – настойка йода

Спиртовая настойка йода (5 %). Используется для дезинфекции поверхности зуба перед препарированием доступа.

Iodoform – йодоформ

Трийодметан, местное антимикробное средство.

Iodophor – йодофор

Поверхностно активный антимикробный раствор йода. Обычно содержит 1 % йода в сочетании с носителем, например поливинилпирролидоном.

Irregular dentin –

см. **dentin – tertiary dentin**

Irrigants – ирригационные растворы

Растворы для внутриканальной ирригации, например физиологический раствор, растворы гипохлорита натрия, хлоргексидина, перекиси водорода и ЭДТА.

Irrigation – ирригация

Промывание струей жидкости. Внутриканальная ирригация используется для физического удаления содержимого корневых каналов, введения средств, обладающих антимикробной активностью, кровоостанавливающим эффектом, приводящих к деминерализации тканей, их растворению или отбеливанию.

Active irrigation –

активная ирригация

Ирригация для механического или химического удаления содержимого канала.

Passive irrigation –

пассивная ирригация

Осторожное орошение канала для химического растворения его содержимого без создания выраженного движения жидкости.

Irritation dentin –

см. **dentin – tertiary dentin**

ISO (International Standards Organization) –

Международная организация по стандартизации

Международная организация, деятельность которой заключается в разработке и утверждении стандартов во всех областях, кроме электроники и электротехники.

Isotonic – изотонический

Изотоническими называют водные растворы, изотоничные плазме крови, например физиологический раствор.

Isthmus – см. anastomosis

К

Клорперка – клороперка

Паста, которую получают путем растворения в хлороформе порошка, содержащего оксид цинка, гуттаперчи и канифоли. Используется в качестве фиксирующего средства при obturации каналов гуттаперчевыми штифтами.

L

Lamina dura – твердая пластинка

Слой компактной кости, формирующий стенки лунки зуба. На рентгенограмме визуализируется в виде рентгеноконтрастной линии, окружающей корень зуба. Прерывание этой линии или нарушение ее толщины может указывать на наличие патологии.

Langerhans cells – клетки Лангерганса

Подтип дендритных клеток эпителиальных тканей. Участвуют в развитии иммунной реакции и апикального воспаления.

Laser (light amplification by stimulated emission of radiation) – лазер, оптический квантовый генератор (усиление света посредством вынужденного излучения)

Устройство, преобразующее световую, тепловую, химическую, электрическую энергию в узконаправленный поток монохроматического поляризованного излучения. В медицине применяется с лечебными и диагностическими целями

Lateral canal –

см. **canal, pulp – lateral canal**

Lateral compaction (condensation) –

см. **obturation technique – lateral compaction**

Lateral luxation –

см. **luxation – lateral luxation**

Lateral periodontal cyst –

см. **cyst – lateral periodontal cyst**

Ledge – ступенчатый уступ

Ятрогенный уступ в корневом канале, препятствующий введению эндодонтических инструментов до верхушки корня.

Lentulo – каналонаполнитель Лентуло

Гибкий инструмент в виде редковитой спирали, который можно установить в стоматологический наконечник или использовать вручную. Инструмент применяется для введения в корневого канал пастообразных материалов, например герметизирующих материалов или медикаментозных средств.

Levels of evidence – уровень доказательств

Система градации научных доказательств, основанная на степени объективности результатов исследований. Ниже доказательства перечислены в порядке убывания объективности:

- многоцентровые рандомизированные контролируемые исследования;
- одноцентровые рандомизированные контролируемые исследования;
- когортные исследования (проспективные);
- исследование сравнением сходных объектов с разными исходами (ретроспективные);
- серии клинических случаев;
- мнение экспертов, экспериментальные исследования *in vitro* или *ex vivo*.

Lingual (palatal) groove defect – язычный (нёбный) канал

Анатомическая борозда развития, которая иногда сохраняется на нёбной поверхности резцов верхней челюсти. Может быть достаточно глубокой, вплоть до сообщения с пульпой, что способствует распространению микроорганизмов и некрозу пульпы. Из-за утраты прикрепления вдоль такой борозды нередко формируется изолированный пародонтальный дефект.

Liquefaction necrosis – колликвационный некроз

Процесс, который характеризуется образованием дряблой мертвой ткани.

Lubricants – смазывающие средства

Средства, которые используются при инструментальной обработке корневых каналов, особенно при применении вращающихся инструментов, для облегчения манипуляции, уменьшения трения и снижения риска перелома файлов.

Ludwig's angina – ангина Людвига

Двустороннее воспаление мягких тканей полости рта, распространяющееся на смежные анатомические области по мышечным влагалищам, в том числе с вовлечением заднеглоточного пространства и верхнего средостения. Характеризуется образованием болезненного отека дна полости рта, дисфагией, поднятием языка и нарушением проходимости верхних дыхательных путей.

Luxation – неполный вывих зуба

Травматическое смещение зуба из нормального положения в лунке, но не полное.

**Extrusive luxation –
экструзионный вывих зуба**

Осевое смещение зуба из лунки.

**Intrusive luxation –
интрузионный вывих зуба**

Вколоченный вывих зуба. Осевое смещение зуба в лунку, что сопровождается переломом ее апикальной части.

**Lateral luxation –
латеральный вывих зуба**

Неосевое смещение зуба из лунки, обычно сопровождается переломом ее стенок.

**Subluxation –
подвывих зуба**

Аномальная подвижность зуба в альвеоле без смещения из нее.

М

Major apical diameter – большое апикальное отверстие

Зона наибольшего диаметра апикального отверстия, обычно располагается в области цемента.

Malar – скуловая кость, щека

Имеющий отношение к щеке или скуловой кости.

Mantle dentin –

см. **dentin – mantle dentin**

Marsupialization (decompression) – марсупиализация

Хирургический прием, который заключается в подшивании краев стенки вскрытой кисты к краям операционной раны, что способствует дренированию кисты и декомпрессии очага в период заживления.

Martensitic phase –

см. **austenitic phase – мартенситное превращение**

Кристаллическая форма металла. В такой форме нитинол приобретает большую гибкость в результате термических изменений или под действием нагрузки.

Master apical file – рабочий файл

Файл максимального диаметра, который может быть введен на всю рабочую длину полностью препарированного корневого канала.

Master apical rotary file – рабочий машинный файл

Машинный файл максимального диаметра, который может быть введен на всю рабочую длину полностью препарированного корневого канала.

Master point (master cone) – рабочий штифт

Гуттаперчевый штифт самого большого размера, который может быть введен в полностью препарированный корневой канал на всю его рабочую длину или немного не достигая рабочей длины (обычно до 0,5 мм) перед obturацией по методике латеральной или вертикальной конденсации.

Mast cell – тучная клетка

Клетка соединительной ткани, которая высвобождает гистамин при развитии анафилактических реакций.

Mechanical pulp exposure –

см. **pulp exposure – mechanical pulp exposure**

Mechanical pulp test –

см. **test cavity**

Medicament (medication) – лекарственное средство

Любое химическое средство, оказывающее терапевтический эффект. В эндодонтии лекарственные средства помещают в корневые каналы для оказания лечебного эффекта в интервале между сеансами терапии.

Metacresyl acetate – метакрезилацетат

Бесцветная маслянистая жидкость, обладающая характерным фенольным запахом и разной степенью токсичности, а также средневыраженным неспецифическим антибактериальным и антигрибковым эффектом. Используется в качестве внутриканального лекарственного средства.

Microleakage – краевая проницаемость

Проникновение жидкости полости рта вдоль пространства между поверхностью зуба и реставрацией со стороны коронки зуба или тканевой жидкости между поверхностью зуба и корневой пломбой со стороны верхушки зуба.

Microneuroma – микроневрома

Микроскопическая неврома, которая обнаруживается с помощью светового микроскопа. Обычно характеризуется грибовидным ростом от проксимального нервного окончания, поврежденного в результате травмы или хирургического вмешательства.

Mineral trioxide aggregate – минеральный триоксидаграт

Цементоподобный материал, который используется для пломбирования корней зубов, устранения перфораций, для прямого покрытия пульпы и создания апикального барьера при открытой верхушке корня.

Minor apical diameter – см. apical constriction**Mobility – подвижность зуба**

Подвижность зуба в лунке при воздействии нагрузки. Обычно определяется по шкале от 1 до 3, а также отмечается горизонтальная и (или) вертикальная подвижность в миллиметрах.

Modulus of elasticity – модуль эластичности, модуль упругости

Показатель жесткости объекта, который выражается в степени деформации из-за приложения к нему силы.

MTAD – МТАД

Раствор, в состав которого входят тетрациклин, лимонная кислота и растворитель. Используется для ирригации корневых каналов.

Morbidity – заболеваемость

Состояние болезни. Соотношение заболевших к здоровым в определенной группе населения или частота развития осложнений после проведенного лечения.

Mucocoele – мукоцеле

Киста или кистоподобное образование, содержащее слизистые гликопротеины. Обычно обнаруживаются в выстилке придаточных пазух носа и в слюнных железах.

**Myelin – миелин**

Липопротеин, образующий оболочку аксонов определенных типов нервных волокон. Считается, что такая оболочка влияет на скорость передачи нервных импульсов.

Myofascial pain dysfunction – миофасциальное болевое расстройство

Синдром, который характеризуется наличием глубокой тупой боли. Такая боль ассоциируется с определенными триггерными точками в мышцах или фасциях. Это является наиболее распространенным болевым синдромом при патологии височно-нижнечелюстного сустава (ВНЧС). Может сопровождаться головной и зубной болью, болью в области ВНЧС или придаточных пазух носа.

N

Nanoparticles – наночастицы

Частицы размером менее 200 нм, часто используются в составе ирригационных растворов для обработки корневых каналов.

Negative pressure irrigation – вакуумная ирригация

Введение в апикальную часть корневого канала наконечника отсасывающего аппарата для эвакуации поступающего в канал ирригационного раствора.

Neuralgia – невралгия

Приступы боли в зоне иннервации определенных нервов без развития двигательных нарушений или выпадения чувствительности.

Neuralgia-inducing cavitation osteonecrosis (NICO) – кавитационный остео-некроз, вызванный невралгией

Спорная гипотеза образования костных дефектов в результате хронического воспаления или некроза, связанных с остеомиелитом или нарушением свертывания крови после удаления зубов. Считается, что такие дефекты приводят к определенным типам хронической лицевой боли. Диагноз кавитационного некроза ставят на основании боли при пальпации в области удаленного зуба на фоне нормальной рентгенологической картины и при отсутствии других клинических симптомов. Инфильтрационная анестезия быстро приводит к облегчению боли.

Neurogenic inflammation – нейрогенное воспаление

Развитие и поддержание воспалительной реакции под влиянием вазоактивных свойств нейропептидов.

Neuroma – неврома

Новообразование в результате пролиферации нервной ткани, которое развивается обычно при заживлении мягких тканей и кости. Сопровождается развитием атипичной лицевой и зубной боли.

Neuropeptides – нейропептиды

Класс пептидов, которые образуются в центральной и периферической нервной системе и регулируют физиологические функции (воспалительные, сенсорные и вазоактивные реакции). В пульпе обнаружены следующие нейропептиды: субстанция P, пептид, связанный с геном кальцитонина, нейропептид Y, вазоактивный пептид кишечной стенки и нейрокинин A.

Nickel-titanium (NiTi) – нитинол

Сплав титана и никеля. Обладает уникальными свойствами, в том числе высокой эластичностью и памятью формы. В стоматологии применяется для изготовления эндодонтических файлов и ортодонтической проволоки.

Nociceptor – ноцицептор

Периферический болевой рецептор. Рецепторы, реагирующие на разные стимулы, называются полимодальными, на температурные – терморепторами, на механические – механорецепторами.

Node – узловой пункт

Точка минимальной осцилляции или смещение амплитуды синусоидальной вибрации объекта, например эндодонтического файла с ультразвуковой активацией.

Non-standardized instrument – нестандартный инструмент

Эндодонтический инструмент (развертка, файл или пальцевой спредер), не соответствующий спецификации международных или американских стандартов.

Non-standardized point – нестандартный штифт

Гуттаперчевый или бумажный штифт, не соответствующий размерам и форме стандартных эндодонтических инструментов. Обычно такие штифты имеют относительно тонкий кончик и больший корональный диаметр по сравнению со стандартными. Нестандартные штифты бывают сверхтонкими (extra-fine), очень тонкими (fine-fine), средними (medium), толстыми (coarse) и очень толстыми (extra-coarse), однако обозначения у разных производителей отличаются.

О

Obdudent – успокоительное средство, транквилизатор

Лекарственное средство, способное предотвращать, притуплять или устранять боль.

Obturate – obturировать, пломбировать

Заполнение предварительно обработанного канала временным или постоянным пломбировочным материалом.

Obturation technique – методика obturации

Методика пломбирования и запечатывания санированного и обработанного канала с помощью пломбировочных и герметизирующих материалов.

Carrier-based obturation –

пломбирование с использованием носителей

Канал пломбируют, вводя носитель, на который наносят гуттаперчу или иной материал, при этом носитель предварительно нагревают.

Continuous wave compaction technique – конденсация методом непрерывной волны

Вариант пломбирования горячей гуттаперчей, когда рабочий штифт помещают в канал, на стенки которого предварительно нанесли герметизирующее средство, и уплотняют нагретым электрическим плаггером. Размягченный штифт подвергают вертикальной конденсации, после чего вынимают плаггер и снова вводят в канал нагретую пластифицированную гуттаперчу, продолжая заполнение канала от дна.

Lateral compaction –

латеральная конденсация

На стенки канала сначала наносят герметизирующий материал, после чего вводят гуттаперчевый штифт (или иной пломбировочный материал) и уплотняют его латерально конусовидным спредером, создавая пространство для последующих штифтов.

Plasticized technique –

пломбирование пластифицированной гуттаперчей

На стенки канала сначала наносят герметизирующий материал, после чего вводят пломбировочный материал, который предварительно размягчают с помощью нагревания или специальной химической обработки, а затем уплотняют в канале.

Silver point (cone) technique –

пломбирование серебряными штифтами

На стенки канала сначала наносят герметизирующий материал, после чего канал пломбируют серебряными штифтами.

Warm vertical compaction –

вертикальная конденсация горячей гуттаперчей

На стенки канала сначала наносят герметизирующий материал, после чего в канал вводят размягченный нагреванием рабочий штифт, который уплотняют вертикально плаггером, создавая пространство для последующего пломбирования.

Odontalgia – одонталгия

Зубная боль.

Odontoblast – одонтобласт

Высокодифференцированная клетка соединительной ткани, которая располагается по периферии пульпы зуба в непосредственной близости от преддентина. Участвует в формировании дентина.

Odontoclast – одонтокласт

Многоядерная гигантская клетка, участвующая в резорбции твердых тканей зуба. Функционально и морфологически близка к остеокласту.

Odontogenesis – одонтогенез

Процесс формирования и развития зубов.

Odontogenic cyst –

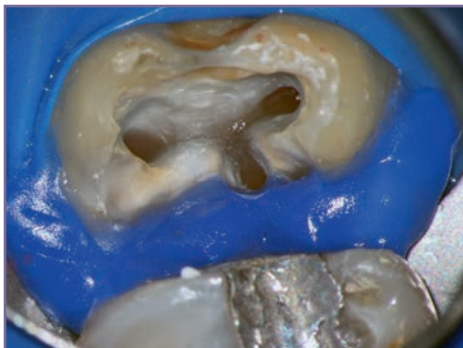
см. **cyst – odontogenic cyst**

Oil of cloves – гвоздичное масло

Эфирное масло, обладающее анальгетическим и антисептическим эффектом. Получают вытяжкой из почек, листьев и стеблей гвоздичного дерева. Основная составляющая – эвгенол.

Orifice – устье канала

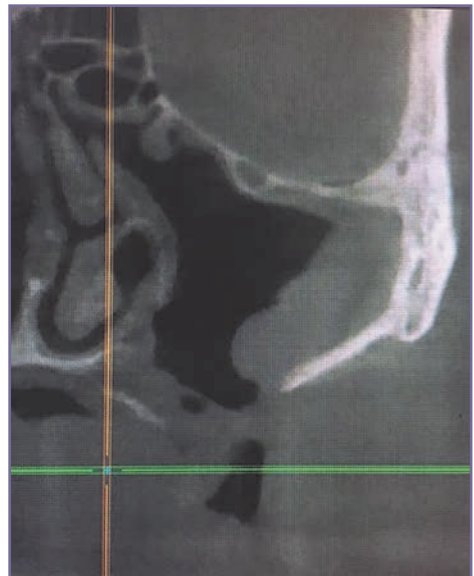
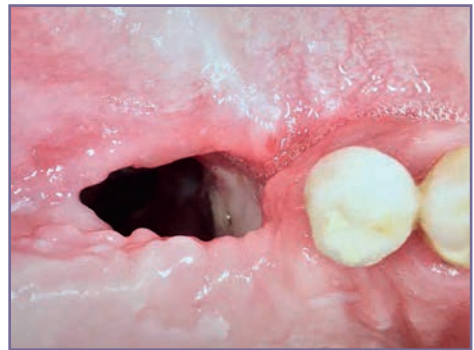
Отверстие, через которое корневого канал открывается в пульпарную камеру. Устья особенно хорошо выражены у многокорневых зубов.

**Orifice opener (shaper) – развертка для устья**

Ручной или машинный инструмент, используемый для расширения устьев корневых каналов, что облегчает санацию и препарирование последних.

Oro-antral fistula – ороантральный свищ

Аномальное сообщение между верхнечелюстной пазухой и полостью рта.



Ossifying fibroma (cementifying fibroma) – оссифицирующая фиброма

Доброкачественное фиброзно-костное новообразование, которое может происходить из остатков периодонтальной связки. На ранней стадии на рентгенограмме может обнаруживаться очаг остеолиза в перирадикулярной области. Со временем новообразование может стать рентгеноконтрастным. Чаще встречается у относительно молодых людей в области премоляров и моляров, нередко ассоциируется с зубами с витальной пульпой.



Osteitis – остейт

Воспаление костной ткани, обычно в результате травмы или инфекции.

Osteoconduction – остеокондукция

Способность костного материала выполнять роль матрицы для регенерирующей костной ткани.

Osteodentin –

см. **dentin – tertiary dentin**

Osteogenesis – остеогенез

Образование костной ткани или способность материала образовывать новую кость.

Osteoinduction – остеиндукция

Способность костного материала активно стимулировать регенерацию костной ткани.

Osteomyelitis – остеомиелит

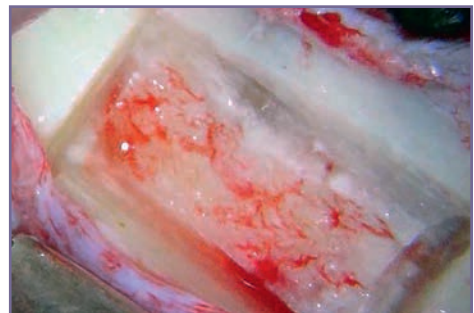
Гнойно-некротический инфекционно-воспалительный процесс, поражающий кость и костный мозг. Поражение вызывается пиогенными микроорганизмами, может быть ограниченным или распространяться с вовлечением костномозгового вещества, кортекса, губчатой кости и надкостницы. Острый процесс может хронизироваться. Обычно требуется хирургическое лечение и антибиотикотерапия.

Osteoporosis – остеопороз

Метаболическое поражение костной ткани различного генеза, которое приводит к снижению ее плотности и характеризуется непропорционально высокой активностью остеокластов.

Osteotomy – остеотомия

Костный распил. Обычно выполняется с целью создания доступа или выделения костного фрагмента.



Ostectomy – остэктомия

Иссечение костной ткани.

Outcomes – исходы эндодонтического лечения

Healed –

свершившееся заживление

Нормальное функционирование зуба при отсутствии клинической симптоматики и отсутствии или минимальной выраженности рентгенологических признаков перирадикулярной патологии.

Non-healed –

отсутствие заживления

Нефункциональное состояние зуба при наличии клинической симптоматики вне зависимости от наличия или отсутствия рентгенологических признаков перирадикулярной патологии.

Healing –

продолжающееся заживление

Нормальное функционирование зуба при отсутствии клинической симптоматики, но с сохранением рентгенологических признаков перирадикулярной патологии либо нормальное функционирование зуба, несмотря на наличие клинической симптоматики, вне зависимости от наличия или отсутствия рентгенологических признаков перирадикулярной патологии.

Functional –

сохранение функциональности

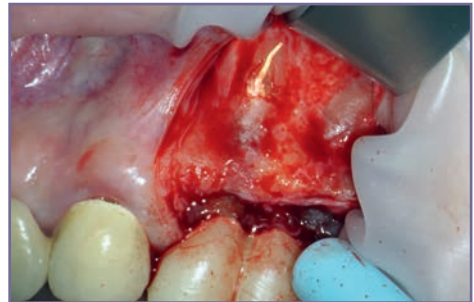
Возможность выполнения зубом своей функции после эндодонтического лечения.

Outer (external) enamel epithelium – внешний (наружный) эмаливый эпителий

Внешняя граница эмаливого органа, представленная кубовидными клетками. Соединяется с внутренним эмаливым эпителием в области будущего цементно-эмалевого соединения, формируя гертвиговское эпителиальное влагалище.

Over-extension – выведение пломбирочного материала

Выведение твердого или полутвердого пломбирочного материала через апикальное отверстие в периапикальные ткани. Часто возникает в результате отсутствия адекватного апикального барьера и избыточного препарирования апикального отдела корневого канала. Обычно означает неадекватную obturation канала.



Over-filling – избыточное пломбирование

Выведение твердого или полутвердого пломбирочного материала через апикальное отверстие в периапикальные ткани. Обычно означает полную obturацию канала.



Over-instrumentation – избыточная инструментальная обработка

Инструментальная обработка за пределами апикального отверстия, что ведет к утрате апикального сужения.



Р

Pain – боль

Физическое или душевное страдание, мучительное или неприятное ощущение.

Referred pain – иррадиация боли

Распространение болевых ощущений за пределы патологического очага.

Palatal groove – нёбная бороздка

Бороздка развития, которая обычно обнаруживается на небной поверхности корня (чаще резцов верхней челюсти).

Palpation – пальпация

Один из основных методов клинического обследования, который заключается в тактильном осязании врачом различных тканей и органов при прощупывании для определения их текстуры, болезненности, плотности, крепитации и др.

Paper point (cone) – бумажный штифт

Штифт для осушения корневых каналов.

Paraformaldehyde – параформальдегид

Белое аморфное вещество, плохо растворимое в воде. Токсичный полимер формальдегида. Ранее применялось для мумификации пульпы. Считается потенциальным канцерогеном, поскольку при температуре тела деполимеризуется с высвобождением формальдегида.

Paresthesia – парестезия

Нарушение чувствительности. Жжение, покалывание, частичное выпадение чувствительности в результате повреждения нервов. Может развиваться при травмах или инфекциях зубов и челюстей, в том числе при резекции верхушек зубов или избыточном пломбировании корневых каналов.

Parulis – парулис, флюс, острый одонтогенный периостит

Pathfinder – эндодонтический зонд

Очень тонкий инструмент, который используется для первичного прохождения корневого канала.



Peeso reamer – развертка

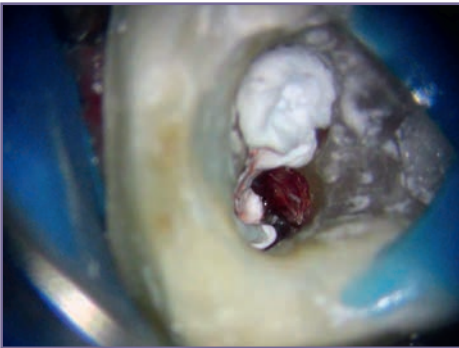
Машинный инструмент с зажимным фиксатором для расширения корневого канала.

Percussion – перкуссия

Один из основных видов клинического обследования, который заключается в оценке границ и состояния отдельных тканей и органов с помощью постукивания по ним. Оценка осуществляется по изменению звука и возникновению боли.

Perforation – перфорация

Ятрогенное или патологическое сообщение между корневым каналом и наружной поверхностью корня.



Periodontal ligament (PDL) – периодонтальная связка, периодонт

Богато васкуляризованная соединительная ткань, окружающая корни зубов. Обеспечивает прикрепление зуба к стенкам альвеолы.



Periapex – периапикальная область

Анатомический участок вокруг апикальной части корня.

Periodontitis – воспаление периодонта (пародонта)

Asymptomatic apical periodontitis – бессимптомный апикальный периодонтит

Воспаление и деструкция апикального пародонта пульпарного генеза, характеризуется очагом периапикального разрежения на рентгенограмме, но при отсутствии клинической симптоматики.



Symptomatic apical periodontitis – симптоматический апикальный периодонтит

Воспаление апикального периодонта, сопровождающееся клинической симптоматикой (обычно болью при накусывании, при перкуссии или пальпации). Может ассоциироваться с рентгенологическими признаками или протекать без них.

Periodontium – пародонт, пародонтальные ткани

Ткани, окружающие зуб и осуществляющие его поддержку: альвеолярная кость, корневой цемент, периодонтальная связка.

Periradicular – перирадикулярный

Окружающий корень.

Phantom tooth pain – фантомная зубная боль

Боль, которую пациент ощущает в утраченной части тела, например в удаленном зубе. Напоминает фантомные боли при утрате конечностей.

Photodynamic therapy – фотодинамическая терапия

Антимикробная терапия, которая заключается в использовании фотосенсибилизирующих средств и источников света, что приводит к образованию высокоактивных кислородных радикалов, ведущих к гибели микроорганизмов в корневых каналах.

Pink tooth – розовый (красный) зуб

Розовое или красноватое окрашивание коронки зуба.

Platelet-rich plasma – богатая тромбоцитами плазма

Богатая тромбоцитами фракция крови, которую получают с помощью центрифугирования и используют для улучшения заживления ран.



P

Plugger – плаггер, трамбовочный инструмент

Металлический инструмент со слегка суживающейся рабочей частью и тупым гладким торцом. Используется для вертикального уплотнения пломбировочного материала.

Polymerase chain reaction (PCR) – полимеразная цепная реакция (ПЦР)

Молекулярный метод, позволяющий добиваться увеличения малых концентраций фрагментов ДНК в биологическом материале. Используется для идентификации микроорганизмов.

Post (dowel) – корневой штифт

Стандартный или индивидуальный штифт, используемый для поддержки культевой реставрации зуба после эндодонтического лечения.



Potassium nitrate (KNO₃) – нитрат калия

Используется для снижения гиперчувствительности дентина. Часто входит в состав соответствующих безрецептурных препаратов.

Potassium oxalate (K₂C₂O₄) – оксалат калия

Используется для снижения гиперчувствительности дентина. При нанесении на обнаженный дентин образуются кристаллы оксалата кальция, которые запечатывают дентинные каналы, оказывая терапевтический эффект.

Premolarization – см. bicuspidation

Preparation, canal – препарирование канала

Комплекс манипуляций, направленных на санацию канала и придание ему оптимальной формы перед obturацией.

Biomechanical preparation – биомеханическая обработка

Использование механических и (или) ручных инструментов для обнаружения, санации, увеличения просвета канала и придания ему требуемой формы, обычно в сочетании с ирригацией.

Chemomechanical preparation – химико-механическая обработка

Использование химических средств для ирригации корневого канала, деминерализации дентина, растворения пульпы и нейтрализации микроорганизмов и продуктов их жизнедеятельности. Обычно применяется в сочетании с биомеханической обработкой.

Previously initiated therapy – состояние после подготовительного этапа эндодонтического лечения

Состояние диагностируется при наличии признаков проведенной ранее пульпотомии, пульпэктомии.

Previously treated – состояние после проведенного эндодонтического лечения

Состояние диагностируется при наличии признаков проведенного лечения, т. е. при наличии obturированных корневых каналов (за исключением внутриканальных медикаментозных повязок).

Primary dentin – см. dentin – primary dentin

Primordial cyst – см. cyst – primordial cyst

Prion – прионы

Белки с аномальной третичной структурой, не содержащие нуклеиновых кислот. Относятся к особому классу инфекционных агентов, устойчивы к стерилизации.

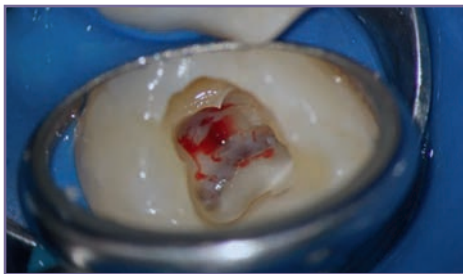
Prospective study – проспективное исследование

Исследование, дизайн которого предполагает наблюдение пациентов с момента начала лечения.

Pseudocyst – см. cyst – pseudocyst

Pulp, dental – пульпа зуба

Богато васкуляризованная и хорошо иннервированная особая соединительная ткань эктомезенхимального происхождения, которая содержится во внутреннем пространстве зуба и окружена дентином. Пульпа выполняет индуктивную, формообразующую, питающую, чувствительную и защитную функции.



Pulp amputation – см. pulpotomy

Pulp canal – см. canal, pulp

Pulp canal obliteration – облитерация корневого канала

Заполнение корневого канала дентином в результате его избыточного отложения, обычно после травмы.

Pulp cap – покрытие пульпы

Лечение, которое заключается в запечатывании раны витальной пульпы. С этой целью обычно используется гидроксид кальция или минеральный триоксидный агрегат. В результате откладывается репаративный дентин и создаются условия для сохранения жизнеспособности пульпы.

Direct pulp cap – прямое покрытие пульпы

Нанесение материала непосредственно на обнаженную пульпу.

Indirect pulp cap – непрямое покрытие пульпы

Нанесение материала на тонкую прослойку сохранившегося кариозного дентина, устранение которого может привести к обнажению пульпы не полностью сформированного постоянного зуба.

Pulp chamber – пульпарная камера

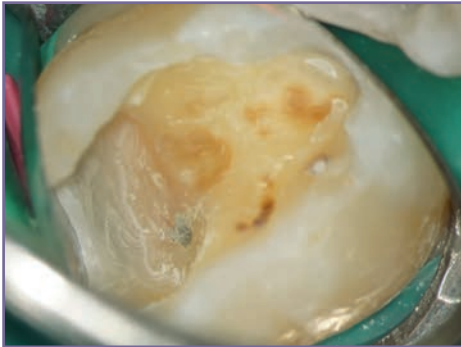
Часть пульпарного пространства, расположенная в анатомической коронке зуба.

Pulp exposure – обнажение пульпы

Carious pulp exposure –

кариозное обнажение пульпы

Обнажение пульпы в результате прогрессирующего разрушения твердых тканей зуба под действием кислот и протеолитических ферментов, которые вырабатываются микроорганизмами. В таких случаях пульпа, прилегающая к кариозному дефекту, воспалена.



Mechanical pulp exposure –

механическое (ятрогенное) обнажение пульпы

Обычно случайное обнажение пульпы в процессе препарирования зуба при отсутствии кариозного процесса. При соблюдении правил асептики и антисептики удается избежать воспаления подлежащей пульпы.

Traumatic pulp exposure –

травматическое обнажение пульпы

Обнажение пульпы в результате травмы зуба.

Pulp extirpation –

см. **pulpectomy**

Pulp fibrosis – фиброз пульпы

Состояние, характеризующееся увеличением в пульпе количества и размера фиброзных волокон и соответствующим уменьшением количества клеточных элементов. Считается, что фиброз пульпы является частью естественного процесса старения, но может ускоряться в результате травмы или дегенеративных изменений в пульпе.

Pulp necrosis – некроз пульпы

Гибель пульпы зуба. В таких случаях пульпа не реагирует на тесты чувствительности.

Pulp polyp –

см. **hyperplastic pulpitis, chronic**

Pulp regeneration – регенерация пульпы

Способность и процесс восстановления утраченной или поврежденной пульпарной ткани.

Pulp space – пульпарное пространство

Полость зуба, содержащая пульпу.

Pulp stone (denticle) – пульпарный камень (дентикль)

Кальцифицированная масса, свободно расположенная в пульпе или прикрепленная к стенке корня. В зависимости от состава и формы различают истинные и ложные дентикли. По локализации относительно стенок канала дентикли бывают свободными, прикрепленными или интерстициальными.

Pulp test (pulp sensibility test) – тест на чувствительность пульпы

Диагностическое исследование, направленное на определение жизнеспособности пульпы с помощью электрических, температурных или механических раздражителей, а также с помощью оценки кровоснабжения пульпы.

Electric pulp test –**электрический тест**

Воздействие на зуб электрическим током для проверки чувствительности пульпы зуба.

Laser Doppler flowmetry –**доплерометрия**

Тест определения кровотока в пульпе. Метод эффективен при оценке состояния молодой травмированной пульпы и в тех случаях, когда другие методы не позволяют получить достоверные результаты.

Pulse oxymetry –**пульсоксиметрия**

Неинвазивный метод определения оксигенации крови в пульпе зуба.

Test cavity –**тест полости**

Диагностическая манипуляция, которая заключается в препарировании небольшой полости без анестезии до достижения дентина, чтобы оценить чувствительность пульпы.

Thermal pulp test –**температурный****тест**

Использование холодных или горячих раздражителей, чтобы вызвать движение жидкости дентинных канальцев, что, в свою очередь, приводит к раздражению болевых рецепторов в пульпе.

Cold test – холодовой тест

Проводится с помощью кусочка льда, замороженного диоксида углерода или ватного шарика, смоченного тетрафторэтаном.

Heat test – горячий тест

Выполняется с помощью горячей жидкости, нагретого временного пломбирочного материала или нагревательного прибора, доведенного до необходимой температуры.

Pulpal abscess –

см. **abscess – pulp abscess**

Pulpalgia – пульпалгия

Боль пульпарного генеза.

Pulpectomy (pulp extirpation) – пульпэктомия

Полное иссечение витальной пульпы зуба.

Pulpitis – пульпит

Воспаление пульпы, характеризующееся определенными клиническими и гистологическими признаками. Клинически различают обратимый и необратимый пульпит, гистологически – острый, хронический и гиперпластический.

Asymptomatic irreversible pulpitis –**бессимптомный необратимый пульпит**

Клинический диагноз базируется на субъективных и объективных данных, подтверждающих неблагоприятный прогноз воспаления витальной пульпы. Данное состояние встречается при прогрессирующем кариесе, иссечении кариозных тканей и травме зуба.

Chronic hyperplastic pulpitis (pulp polyp) –

см. **hyperplastic pulpitis, chronic**

Reversible pulpitis –**обратимый пульпит**

Обратимое воспаление пульпы.

Symptomatic irreversible pulpitis –**симптоматический необратимый пульпит**

Воспаление пульпы, сопровождающееся клинической симптоматикой, при наличии признаков необратимости патологического процесса. К наиболее распространенным симптомам относятся спонтанная боль, чувствительность к температурным раздражителям, иррадиация боли.

Pulpotomy (pulp amputation) – **пульпотомия** (ампутация пульпы)

Иссечение коронковой части витальной пульпы для сохранения корневой пульпы. Манипуляция может быть выполнена в качестве экстренной меры для временного облегчения симптоматики или с терапевтической целью, как при пульпотомии по Цвику.

Partial pulpotomy (*shallow pulpotomy, Cervik pulpotomy*) –

частичная пульпотомия (*поверхностная пульпотомия, пульпотомия по Цвику*)

Иссечение небольшой части витальной коронковой пульпы для сохранения оставшейся жизнеспособной пульпарной ткани.

Pus – гной

Воспалительный экссудат, состоящий из лейкоцитов, остатков мертвых клеток, тканевого детрита, ферментов, белков, микроорганизмов (в основном мертвых) и продуктов их распада.

R

Radicular – радикулярный, корневой
Имеющий отношение к корню зуба.

Radicular cyst –
см. **cyst – periradicular cyst**

Radial land – радиальная фаска
Периферическая гладкая плоская часть вращающихся инструментов, обеспечивающая их центрирование в просвете канала.

Radiograph – рентгенограмма

Radiographic apex –
см. **apex – radiographic apex**

Radiographic techniques – методики рентгенографии
Методики получения рентгеновских изображений.

Bisecting angle technique –
биссектрисная методика
Направление рентгеновских лучей под прямым углом к воображаемой плоскости, которая разделяет пополам угол между пленкой и центральной осью зуба. При этом пленку располагают как можно ближе к зубу.

Paralleling technique (long cone technique) –
параллельная методика (длинноконусная методика)
Методика, при которой пленка располагается параллельно длинной оси зубов, а центральный луч пучка направляют под прямым углом к зубам и пленке. Для уменьшения искажения очень важно позиционировать источник рентгеновского излучения относительно далеко от зубов, для чего используется длинный конус.

Radiolucency (rarefaction) – рентгенологическое разрежение

Зона потемнения на рентгенограмме, указывающая на относительно низкую плотность объекта, т. е. эта зона задерживает меньше рентгеновских лучей по сравнению с прилегающими участками.

Radiopacity – рентгенологическое уплотнение

Относительно светлая зона на рентгенограмме, что указывает на высокую плотность объекта, т. е. зона задерживает больше рентгеновских лучей по сравнению с прилегающими участками.



Radix entomolaris – сверхкомплектный дистально-язычный корень моляра нижней челюсти

Radix paramolares – сверхкомплектный мезиально-щечный корень моляра нижней челюсти

Ramification – рамификация, разветвление

Локализованная фрагментация эпителиального корневого влагалища с разделением каналов, латеральных каналов и апикальных дополнительных каналов, а также необычная анатомия каналов.

Randomized controlled trial – рандомизированное контролируемое исследование

Исследование со случайным распределением пациентов по группам на исследуемую и контрольную. Эффективность изучаемого метода сравнивается с результатами в контрольной группе.

Rarefaction –

см. **radiolucency**

Reactive dentin –

см. **dentin – tertiary dentin**

Reamer – развертка

Суживающийся металлический инструмент со спиральными режущими кромками, который применяется для увеличения просвета канала. Развертка отличается от файла меньшей частотой резьбы. Неэффективна при выполнении возвратно-поступательных движений.

Reaming – вращение развертки

Обычно непрерывное вращение развертки по часовой стрелке для санации корневого канала.

Recapitulation – повторная проверка апикальной проходимости

Повторное введение тонких файлов во время препарирования канала для сохранения его проходимости до апикального отверстия.

Reduced enamel epithelium –

остаточный эмалевый эпителий

Представленная слоем стратифицированного эпителия и амелобластов структура, защищающая коронку зуба до ее прорезывания.

Referred pain –

см. **pain – referred pain**

Regenerative endodontics – регенеративная эндодонтия

Биологически обоснованный подход к лечению, направленный на физиологическое замещение поврежденных структур зуба, в том числе дентина, корня и клеток пульпарно-дентинного комплекса.

Regression analysis – регрессионный анализ

Статистический метод определения оптимальной математической модели, описывающей одну переменную как функцию другой.

Reliability – надежность, достоверность

Уровень воспроизводимости результатов при выполнении манипуляции в разных условиях или разными операторами.

Reparative dentin –

см. **dentin – tertiary dentin**

Replantation, tooth – реплантация зуба

Возвращение зуба в его лунку.

Intentional replantation (extraction/replantation) –

намеренная реплантация (экстракция/реплантация)

Возвращение зуба в его лунку после удаления с целью проведения лечения этого зуба вне полости рта (например, в некоторых случаях ретроградного пломбирования или устранения перфораций корня).



Resorption – резорбция

Физиологический или патологический процесс, приводящий к утрате дентина, цемента и (или) костной ткани.

Cervical resorption –

пришеечная резорбция

Тип наружной резорбции, которая развивается в коронковой трети корня.



External resorption –

наружная резорбция

Резорбция, которая начинается со стороны периодонта и исходно вовлекает только наружную поверхность зуба. Различают поверхностную, воспалительную или заместительную резорбцию. По локализации наружная резорбция может быть пришеечной, латеральной или апикальной. Прогрессирующая резорбция может достигать пульпарного пространства.



Inflammatory resorption –

воспалительная резорбция

Внутренняя или наружная резорбция, которая характеризуется утратой твердых тканей зуба и, возможно, кости, что ведет к образованию выраженного дефекта. Развивается в результате инфицирования. На рентгенограмме проявляется участками просветления вдоль поверхности корня.

**Internal resorption –
внутренняя резорбция**

Резорбция участка дентинной стенки корневого канала в результате воспаления пульпы. Прогрессирование резорбции может привести к ее распространению на внешнюю поверхность корня.



**Transient apical breakdown –
преходящее апикальное обострение**

Ответная реакция на вывих зуба, которая сопровождается рентгенологическими признаками резорбции корня и периапикальной кости, но спонтанно разрешается без необходимости специального лечения.

Retreatment (revision) – повторное лечение (ревизия)

Удаление корневой пломбы с последующей повторной санацией, препарированием и obturацией корневого канала.

Retrospective study – ретроспективное исследование

Исследование, предполагающее ретроспективное наблюдение пациентов, которым уже было проведено то или иное лечение.

Revascularization – реваскуляризация

Восстановление кровоснабжения, новообразование кровеносных сосудов.

Reversible pulpitis – см. pulpitis – reversible

Root amputation – ампутация корня

Хирургическое удаление всего корня многокорневого зуба вместе с окружающей этот корень периодонтальной связкой. Опора коронки осуществляется сохраненным корнем или корнями.



**R Replacement resorption (ankylosis) –
заместительная резорбция (анкилоз)**

Патологическая утрата цемента, дентина и периодонтальной связки с их замещением костной тканью, что ведет к плотному сращению между костью и корнем зуба.

**Surface resorption –
поверхностная резорбция**

Физиологический процесс, который обычно приводит к образованию маленьких поверхностных дефектов корневого цемента и подлежащего дентина с последующим отложением нового цемента.

Root canal –

см. canal, pulp

Root canal access –

см. access cavity

Root canal filling – корневая пломба, пломбирование корня

Любой материал или процесс его введения для obturation и запечатывания корневого канала.

Root canal system – система корневого канала

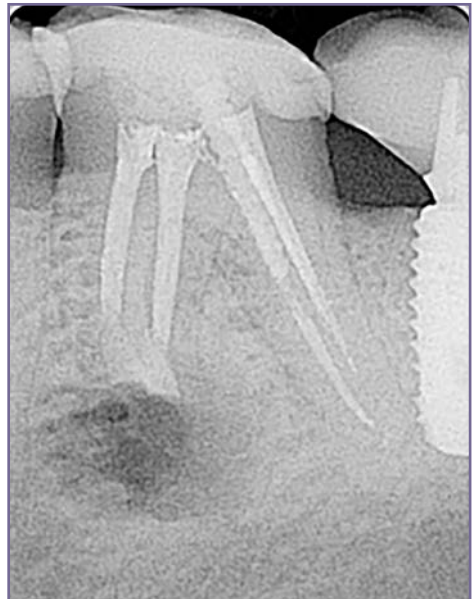
Внутреннее пространство анатомической коронки и корня зуба, в котором содержится пульпарная ткань.

Root-end resection – резекция верхушки корня

Хирургическое иссечение апикальной части корня и прилегающих мягких тканей. Эта манипуляция иногда выполняется для подготовки к ретроградному препарированию и пломбированию или в качестве самостоятельного вмешательства.

Root-end filling – ретроградное пломбирование

Ретроградное пломбирование апикальной части корня после резекции верхушки или при плановой реплантации зуба. Методика рекомендуется при сомнениях в достижении оптимального апикального запечатывания ортоградным доступом.



Root-end preparation – ретроградное препарирование

Ретроградное препарирование апикальной части корня после резекции верхушки или при плановой реплантации зуба. Манипуляция выполняется с помощью ультразвуковых или машинных инструментов.



Root submergence – погружение корня

Хирургическое вмешательство, которое заключается в перекрывании спиля сохраненного корня мягкими тканями. Обычно рекомендуется для сохранения объема альвеолярного гребня.

Rubber dam –

см. **dental dam**

S

Scaffold – матрица, матрикс, каркас

Структура, играющая роль направляющей опоры для стволовых клеток, обеспечивающих регенерацию пульпы.

Sclerosing osteitis –

см. **condensing osteitis**

Sclerotic bone –

см. **condensing osteitis**

Sclerotic dentin–

см. **dentin – sclerotic dentin**

Sealer, root canal (cement) – герметизирующее средство

Обычно рентгеноконтрастный стоматологический цемент, который используется в сочетании с твердыми или полутвердыми наполнителями для заполнения пустот и запечатывания корневых каналов. По составу различают цементы на основе композита, биокерамики, гидроксида кальция, оксида цинка и эвгенола, стеклоиономеров и др.

Secondary dentin –

см. **dentin – secondary dentin**

Sensibility test –

см. **pulp test**

Sensitivity – чувствительность метода диагностики

Точность положительных результатов теста при выявлении патологии: истинно положительные результаты (ИПР + ложноотрицательные результаты).

Sensitization – сенсibilизация

Повышенная чувствительность к раздражителям.

Silver point (silver cone) – серебряный штифт

Рентгеноконтрастный штифт, изготовленный из серебра высокой пробы. Конусность и размер таких штифтов обычно соответствуют определенным файлам. В прошлом серебряные штифты широко применялись для пломбирования корневых каналов.

Silver point technique –

см. **obturation technique – silver point technique**

Signaling molecules – сигнальные молекулы

Факторы роста и другие элементы, способные стимулировать пролиферацию и дифференциацию клеток.

Sinus tract – свищевой ход

Патологический ход от инфицированной полости, выстланной эпителием; свищевой ход может открываться внутри или вне полости рта. Обычно закрывается спонтанно при устранении причинного фактора после эффективного эндодонтического лечения.



SLOB rule (Same Lingual – Opposite Buccal) – правило SLOB

Правило анализа рентгенологического изображения, полученного в двух проекциях. Более язычно расположенные структуры смещаются в направлении смещения головы рентгеновского аппарата, а более щечно расположенные – в противоположном направлении.

Slot preparation – фаска

Канал, который препарируют на щечной стенке корня до апикальной части корневого канала. Ранее такую фаску использовали для ретроградного пломбирования.

Smear layer – смазанный слой

Поверхностный слой, состоящий из дентинной стружки, остатков пульпы зуба, микроорганизмов и ирригационного раствора. Образуется в результате инструментальной обработки канала.

Sodium hypochlorite solution (NaOCl) – раствор гипохлорита натрия

Прозрачная зеленовато-желтая щелочная жидкость с выраженным запахом хлора. Растворяет органические ткани и обладает противомикробным действием. В виде растворов разной концентрации используется для ирригации корневых каналов.

Sodium perborate (NaBO₃) – перборат натрия

Белое кристаллическое вещество без запаха, в присутствии влаги высвобождает кислород. Используется в сочетании с водой или перекисью водорода для внутрикоронкового отбеливания темных зубов.

Soft tissue cyst –

см. **cyst – soft tissue cyst**

Sonic instrumentation – звуковая обработка

Обработка корневого канала с помощью осциллирующего файла, вибрирующего в звуковом диапазоне.

Specificity – специфичность

Точность отрицательных результатов при отсутствии заболевания (истинно отрицательные / истинно отрицательные + ложноположительные).

Splint – капа

Приспособление, которое используется для поддержки, защиты или иммобилизации зубов.

Spreader – спредер

Гладкий остроконечный суживающийся инструмент, предназначенный для уплотнения материалов в препарированном корневом канале.

Standardized instrument – стандартный инструмент

Эндодонтический инструмент, соответствующий спецификации Американской стоматологической ассоциации № 28 (файл К-типа или развертка) или № 58 (файл Н-типа) в отношении диаметра, длины, конусности, формы кончика и др.

Standardized point (cone) – стандартный штифт

Гуттаперчевый, серебряный или бумажный штифт, соответствующий размеру и конусности стандартного эндодонтического инструмента.

Stellate reticulum – звездчатые клетки

Клетки, которые располагаются в центре эмалевого органа между промежуточным слоем и внешним эмалевым эпителием.

Stem cells – стволовые клетки

Недифференцированные клетки, способные к самообновлению и дифференциации в специализированные клетки.

Step-back technique (telescopic technique) – методика поступательного отступления

Методика препарирования канала, которая заключается в использовании сначала тонких и относительно гибких файлов в области апикальной трети канала, а затем последовательно увеличивающихся файлов, не доходя 0,5–1 мм до рабочей длины канала.

Sterilization – стерилизация (деконтаминация)

Устранение или уничтожение всех видов микроорганизмов.

Chemical autoclave sterilization – химическая газовая стерилизация

Метод стерилизации с использованием паров формальдегида, спирта, кетонов и воды при нагревании до 126 °С под давлением 1,2 бара в течение 20 минут.

Dry heat sterilization – термическая стерилизация

Метод стерилизации с использованием горячего воздуха в специальном сушильном шкафу в течение 60 минут после достижения требуемой температуры (176 °С).

Ethylene oxide gas sterilization – этиленовая газовая стерилизация

Очень эффективный метод стерилизации, который заключается в обработке предметов парами этилена, иногда в сочетании с диоксидом углерода или дихлордифторметаном. После такой обработки требуется аэрация для удаления с поверхностей остаточного оксида этилена. Следует помнить, что оксид этилена относится к потенциально канцерогенным веществам.

Steam autoclave sterilization – паровая стерилизация

Метод стерилизации в горячем водяном паре (121 °С) под давлением 1 бар в течение 10–30 минут.

Stratum intermedium – промежуточный слой

Слой относительно плоских клеток между внутренним эмалевым эпителием и звездчатым ретикуломом. Характеризуется очень высокой активностью алкалофосфатазы. Эти клетки сами по себе не продуцируют эмаль, но играют ключевую роль в ее образовании.

Strip perforation – ленточная перфорация

Сквозная пенетрация стенки корня в результате избыточного препарирования корневого канала. Обычно происходит при обработке изогнутых корней или корней с инвагинацией.



Subcutaneous emphysema – см. emphysema, subcutaneous

Subluxation – подвывих

Повреждение зуба, которое приводит к его патологической подвижности без смещения из лунки.

Substantivity – химическое средство

Способность дезинфицирующего средства связываться с дентином или мягкими тканями на относительно продолжительное время. В частности, высоким химическим средством к указанным тканям обладает хлоргексидин.

Surgical access – см. access, surgical

Surgical flap – см. flap, surgical

Surgical repositioning – хирургическое репозиционирование зуба

Намеренное ослабление фиксации зуба и оптимизация его положения в лунке. Манипуляция выполняется при устранении перелома зуба в пришеечной трети корня, при наличии перфораций или глубоком поддесневом расположении границ препарирования, когда экстрюзия или хирургическое увеличение высоты клинической коронки противопоказаны.

Syndrome – синдром

Совокупность симптомов с общими этиологией и патогенезом. Симптомкомплекс.

Systematic review – систематический обзор

Критический анализ нескольких опубликованных исследований с использованием методологии, позволяющей исключить случайные и систематические ошибки.

Т

Taurodontism – тауродонтизм («бычий зуб»)

Аномалия развития зуба, характеризуется формированием крупной коронки и относительно мелких корней, большой пульпарной камеры и апикально расположенных бифуркаций.

Tertiary dentin –

см. **dentin – tertiary dentin**

Test cavity –

см. **pulp test – test cavity**

Thermography – термография

Регистрация инфракрасного излучения тела человека с диагностической целью.

Thermomechanical – термомеханический

Способность предмета приобретать пластичность при разогревании в результате механической активности (трения).

Thermoplastic – термопластический

Размягчение материала при нагревании и отвердевание при охлаждении без химических изменений.

Tic douloureux –

см. **trigeminal neuralgia**

Toothbrush abrasion –

см. **abrasion**

Torque – момент силы (крутящий момент, вращательный момент)

Физическая величина, которая характеризует вращательное действие силы на твердое тело.

Torsional fatigue – усталость при скручивании

Свойство материала переносить нагрузку на скручивание и ломаться при превышении предела устойчивости к скручиванию.

Transillumination – просвечивание, трансиллюминация

Прохождение света через зуб или какие-либо ткани. Методика используется с целью диагностики, например для обнаружения перелома зуба или выявления устьев каналов.

Transitional angle – грань (переходный угол)

Transparent dentin –

см. **dentin – sclerotic dentin**

Transplantation – трансплантация зуба

Пересадка зуба из собственной лунки в лунку другого зуба тому же человеку или другому пациенту.

Transportation – смещение просвета канала

Изменение траектории канала, особенно в его апикальной части, из-за распрямления файлов в ходе препарирования. Может привести к формированию ступенчатого уступа или перфорации.

Transudate – транссудат

Отечная жидкость невоспалительного генеза, которая скапливается в полостях тела.

Traumatic pulp exposure –

см. **pulp exposure – traumatic pulp exposure**

Trephination – трепанация

Создание хирургического доступа к костной полости посредством распиливания кости.



Trifurcation – трифуркация зуба

Разветвление зуба на три корня.



Trigeminal neuralgia (tic douloureux) –

невралгия тройничного нерва

Неврологическое расстройство. Характеризуется приступами сильной стреляющей жгучей боли в зоне иннервации любой из ветвей тройничного нерва, которую может спровоцировать раздражение триггерных зон. Чаще односторонняя.

Triple antibiotic paste – тройная антимикробная паста

Комбинация трех антибиотиков в пастообразной форме. Используется для дезинфекции корневых каналов, обычно в регенеративной эндодонтии.

Trismus, dental – тризм жевательной мускулатуры

Спазм жевательной мускулатуры, ограничивающий открывание рта. Может быть вызван инфекционным поражением, травмой, психологической нагрузкой.

Tubular dentin –

см. **dentin – tubular dentin**

Tugback – оттягивание

Небольшое сопротивление при попытке удаления рабочего штифта из канала. Указывает на недостаточную адаптацию штифта, как минимум в двух измерениях.

U

Ultrasonic instrumentation – ультразвуковая обработка

Препарирование корневого канала с помощью ультразвуковых насадок или файлов, вибрирующих в ультразвуковом диапазоне (18 000–40 000 Гц).

Ultrasonic irrigation – см. irrigation

Underfilling – неполная obtурация

Недостаточно полная obtурация корневого канала. Характеризуется наличием пустот.

V

Validity – достоверность

Характеристика строго обоснованного и доказательного знания.

Vertical compaction –

см. **obturation technique – warm vertical compaction**

Vital bleaching –

см. **bleaching – extracoronary bleaching**

W

Wear facet – фасетка истирания

Зона истирания твердых тканей зуба в результате многократных контактов с антагонизирующими зубами в процессе жевания, стискивания зубов или скрежетания зубами.



WHO (World Health Organization) –

ВОЗ (Всемирная организация здравоохранения)

Working length – рабочая длина

Расстояние от ориентира в области коронки до предполагаемой оптимальной апикальной границы препарирования и obtурации корневого канала.

U

V

W

X

Xenograft –
см. **graft, xenograft**

X-ray – рентгеновские лучи, рентгенография

Xerostomia – ксеростомия
Сухость полости рта.

Z

Zinc oxide – оксид цинка (ZnO)
Аморфный порошок белого или желтоватого цвета без запаха. В комбинации с эвгенолом используется в составе различных герметизирующих средств и временных цементов. Является основной составляющей гуттаперчи (по массе).

Zip – распиливание
Каплевидное изменение формы апикального отверстия при несоблюдении протокола препарирования изогнутых каналов, что затрудняет санацию и obturацию.

**Иллюстрированный англо-русский словарь
эндодонтических терминов**

Официальное издание Евразийской ассоциации специалистов
в области эндодонтии

Издатель А. Островский

Составители: Александр Островский, Кристина Бадалян, Иван Вьючков,

Илья Мер, Гамид Насуев

Руководитель проекта Е. Гельфанд

Коммерческий директор проекта В. Гераськов

Редакторы: С. Степанова, Т. Лапова

Дизайн Я. Морозова

Верстка А. Гнатенко

Формат 72x104 1/16. Бумага мелованная

Печать офсетная. Тираж 500 экз.

Печ. л. 5,25

Отпечатано в России